

**La medicina difensiva in Italia  
in un quadro comparato:  
problemi, evidenze e conseguenze**

**Ordine dei medici di Roma e provincia  
Centro Studi  
Prof. Aldo Piperno  
2010**

# Schema della presentazione

## A. Notizie generali su indagine 2010:

1. Il tema della medicina difensiva
2. Lo stato dell'arte
3. Caratteristiche tecnico-scientifiche dell'indagine dell'Ordine provinciale dei medici di Roma a cura del prof. Aldo Piperno

## B. I risultati principali dell'indagine

## C. Valutazione degli effetti economici

## Parte prima: Notizie generali sulla medicina difensiva

### 1. Cosa è la medicina difensiva ?

**Definizione originale** : “ Defensive medicine occurs when doctors order tests, procedures or visits, or avoid high-risk patients or procedures, primarily (but non necessarily) solely to reduce their exposure to malpractice liability. When physicians do extra tests or procedures primarily to reduce malpractice liability, they are practicing positive defensive medicine. When they avoid certain patients or procedures, they are practicing negative defensive medicine” ( Office of technology assessment).

**Definizione in italiano** : “ La medicina difensiva accade quando I medici ordinano test, procedure o visite, oppure evitano pazienti o procedure ad alto rischio, principalmente ( ma non necessariamente (solo per ridurre la loro esposizione ad un giudizio di responsabilità per malpractice. Quando i medici ordinano extra test o procedure principalmente per ridurre ( la loro esposizione ad un giudizio di) responsabilità per malpractice, essi praticano una medicina difensiva *positiva*. Quanto essi evitano certi pazienti o procedure, essi praticano una medicina difensiva *negativa*”.

## 2. Perché la medicina difensiva viene studiata ?

Viene studiata perché:

1. Perché l'esigenza del medico di ridurre il rischio di incorrere in un caso di "malpractice liability" è un fattore di interferenza nei processi decisionali di cura dei pazienti, estraneo rispetto ai fattori epidemiologici, clinici, sociali e a quelli attinenti le regole di fornitura che nel loro insieme rappresentano le coordinate della pratica medica
2. può avere un impatto sullo stato di salute dei pazienti e sul funzionamento dei servizi
3. è uno "spreco" e un costo per il sistema sanitario ( e per la collettività)

### 3. In che misura e dove viene studiata ?

1. soprattutto, sistematicamente e abbastanza negli Stati Uniti ( varie indagine governative)
2. poco e sporadicamente in Europa ( Inghilterra,Belgio,Olanda) e qualche altro paese extraeuropeo
3. per niente ( o quasi) in Italia, tranne gli antecedenti dell'indagine dell'Ordine dei medici di Roma (Piperno, 2008), dell'indagine sui medici di famiglia (Catino, 2009) e di alcune di tipo qualitativo e/o su singole specialità mediche.
4. L'indagine dell'Ordine di Roma del 2009-2010 --in base ad una estesa ricognizione di letteratura-- sembrerebbe la sola indagine di carattere nazionale completa sul tema

## 4. Con quali metodi viene studiata ?

1. Quattro sono i metodi di studio della medicina difensiva che risultano dalla letteratura
  - sondaggio con questionario rivolto a campioni di medici
  - scenari clinici
  - analisi statistica multivariata
  - studio di casi
2. Ogni metodo ha tempi e complessità di esecuzione, costi e i suoi pro e contro
3. L'analisi statistica multivariata ha un'utilità indiretta ed esplorativa del fenomeno ; lo studio dei casi non permette generalizzazioni; gli scenari clinici hanno valore per gli scenari studiati; il sondaggio permette di esplorare il fenomeno nella sua completezza

## 5. Esiste un'evidenza empirica che la medicina difensiva è reale ed effettiva ?

Tutta la letteratura analizzata ( riportata in dettaglio nel Rapporto ) evidenzia in complesso che:

- la medicina difensiva è effettiva e si traduce in una iperprescrizione di prestazioni sanitarie
- è diffusa su tutto lo spettro delle prestazioni e, in particolare, sulla diagnostica
- è praticata da tutti i medici, ma in misura più elevata dai medici operanti in specifici servizi e specialità
- l'incidenza media ( sia che si tratti di % di prestazioni classificabili come “medicina difensiva” o di % di medici che la praticano) è mediamente elevata, più o meno a seconda dei paesi
- il costo --nei pochissimi casi in cui è stato stimato a causa della carenza di dati-- , raggiunge livelli di incidenza elevati
- il Rapporto dell'OTA ( Office of Technology Assessment, USA) conclude, assumendo un approccio finale minimale e conservativo, che
- il volume della medicina difensiva oscilla negli USA intorno all'8% relativamente alle sole procedure diagnostiche;
- il costo minimo annuo rispetto ai singoli scenari clinici studiati è, ad esempio, per il “caesarean delivery in cases of prolonged or dysfunctional labor” pari a 8,740 milioni di \$ nel 1991 e per la “defensive radiology for apparently minor head injury in persons aged 5 to 24” pari a 44,8 milioni di \$ nel 1992.

## Parte seconda

### l'indagine dell'Ordine: caratteristiche e risultati

#### L'indagine sulla medicina difensiva in Italia nel 2009

**Oggetto:** medicina difensiva “positiva” relativamente alla prescrizione di farmaci, visite specialistiche, accertamenti diagnostici (laboratorio e radiodiagnostica) e ricoveri e medicina difensiva “negativa” ( non trattamento e rinvio pazienti)

**Metodo:** rilevazione statistica con questionario rivolto ad un campione di medici pari a 2.783 unità rappresentativo dell'universo di tutti i medici italiani presenti nell'archivio Enpam, risultanti attivi sotto il profilo occupazionale, con un limite d'età fino a 70 anni e con esclusione degli odontoiatri ( universo = 287.703)

**Campione** probabilistico con estrazione casuale stratificato per classe d'età (fino a 34 anni;45-49;50-54;55-59;60-70) e area geografica (nordovest,nordest, centro, sud e isole).

Temi investigati: diffusione e dimensione della medicina difensiva ( totale e disaggregata per specialità medica, ruolo occupazione , ecc.), analisi dei fattori e valutazione dell'impatto economico



## **L'indagine sulla medicina difensiva condotta in Italia nel 2009: risultati**

- 1. La percezione del rischio di incorrere in una denuncia da parte del paziente**
- 2. Tipologia e misura della dimensione della medicina difensiva “positiva” (farmaci, visite, esami di laboratorio, esami strumentali, ricoveri) e negativa (rinvio pazienti a rischio)**
- 3. Tipologia e dimensione analizzati in funzione di una gamma di variabili descrittive e di controllo (impatto medicina difensiva, mix casistica trattata, tempo lavoro, conformità a linee guida, sensibilità al costo delle prestazioni, possesso di assicurazione per RCA professionale, valutazione su diffusione errori medici gravi, stile professionale in termini di comportamento prescrittorio, fattori di impatto sul comportamento medico diversi dal timore di una denuncia, quali ad esempio quelli riferibili all'opinione pubblica, alla magistratura, ecc.)**
- 4. Valutazione dell'impatto economico**

Tab. 1 : Pensi che, oggi rispetto al passato, tu sia più a rischio di ricevere un esposto o una denuncia da parte dei pazienti ?

Caratteristiche		No per niente	Quasi per niente	Si abbastanza	Si molto	Totale	% composizione
		%	%	%	%	%	
Età in classi	Fino a 34 anni	3,6	4,2	51,2	41,0	100,0	11,6
	Da 35 a 44 anni	1,6	8,0	49,1	41,4	100,0	18,3
	Da 45 a 54 anni	1,2	8,4	53,4	37,0	100,0	36,9
	Da 55 a 70 anni	2,9	13,8	47,0	36,2	100,0	33,2
Posizione professionale	Medicina generale	2,0	13,3	59,8	24,8	100,0	25,7
	Specialista ambulatoriale	2,2	13,1	57,3	27,4	100,0	7,1
	Dipendente ospedale pubblico	1,4	5,4	43,0	50,3	100,0	41,8
	Dipendente ospedale privato/accreditato	0,2	5,8	50,5	43,5	100,0	12,9
	Medici non dipendenti nè convenzionati	3,3	19,9	49,8	27,1	100,0	6,5
	Medici che non svolgono solo attività assistenziale	10,7	16,8	50,9	21,6	100,0	6,0
Specialità	Medicina generale/assistenza primaria	2,1	13,4	64,0	20,5	100,0	16,0
	Anestesiologia/rianimazione	0,3	2,2	44,3	53,1	100,0	7,5
	Cardiologia/Cardiochirurgia	2,1	7,1	43,3	47,5	100,0	4,8
	Chirurgia generale	0,5	4,5	30,3	64,6	100,0	5,2
	Medicina interna	2,8	12,2	45,7	39,3	100,0	4,6
	Nefrologia/Urologia	0,0	4,2	50,3	45,5	100,0	3,3
	Psichiatria	1,9	17,6	56,9	23,6	100,0	4,0
	Neurologia/Neurochirurgia	0,0	12,7	52,8	34,5	100,0	3,3
	Ortopedia	2,5	5,9	32,3	59,2	100,0	3,6
	Oncologia	2,4	10,3	55,2	32,1	100,0	1,9
	Ostetricia/ginecologia	1,7	6,2	29,7	62,5	100,0	5,5
	Pediatria	2,3	16,3	55,3	26,2	100,0	5,6
	Radiologia	2,1	2,9	53,0	41,9	100,0	3,7
	Medicina di emergenza/pronto soccorso	0,6	3,7	37,4	58,2	100,0	4,2
	Altra specialità	3,6	11,3	55,1	29,9	100,0	26,6
Genere	uomo	2,1	9,3	48,0	40,7	100,0	69,6
	donna	2,3	10,4	55,4	31,9	100,0	30,4
Area	Nord Ovest	2,0	9,8	51,1	37,1	100,0	23,6
	Nord Est	2,2	7,2	48,8	41,7	100,0	16,7
	Centro	2,7	9,1	53,9	34,3	100,0	24,7
	Sud e isole	1,8	11,1	47,7	39,4	100,0	35,0
Totale		2,1	9,7	50,2	38,0	100,0	100,0

Fonte : Ordine dei medici di Roma e provincia, Centro Studi, 2010

Tab. 2 :In che misura nella pratica clinica di tutti i giorni ti senti sotto pressione a causa del timore di ricevere un esposto o una denuncia da parte dei pazienti ?

Caratteristiche		No per niente	Quasi per niente	Si abbastanza	Si molto	Totale	
		%	%	%	%	%	% di composizione
Età in classi	Fino a 34 anni	2,1	28,1	58,5	11,2	100,0	11,6
	Da 35 a 44 anni	3,5	28,4	50,6	17,6	100,0	18,3
	Da 45 a 54 anni	4,4	29,7	50,9	14,9	100,0	36,9
	Da 55 a 70 anni	5,3	32,6	49,7	12,3	100,0	33,2
Posizione professionale	Medicina generale	4,8	38,1	47,2	9,9	100,0	25,7
	Specialista ambulatoriale	6,7	34,7	51,2	7,4	100,0	7,1
	Dipendente ospedale pubblico	3,0	21,9	55,4	19,6	100,0	41,8
	Dipendente ospedale privato/accreditato	2,1	29,1	55,5	13,2	100,0	12,9
	Medici non dipendenti nè convenzionati	4,9	41,9	44,1	9,2	100,0	6,5
	Medici che non svolgono solo attività assistenziale	12,3	38,8	39,5	9,4	100,0	6,0
Specialità	Medicina generale/assistenza primaria	3,6	40,3	47,5	8,7	100,0	16,0
	Anestesiologia/rianimazione	1,4	22,7	60,9	15,0	100,0	7,5
	Cardiologia/Cardiochirurgia	5,8	28,2	50,9	15,2	100,0	4,8
	Chirurgia generale	2,0	20,1	52,4	25,5	100,0	5,2
	Medicina interna	3,0	30,4	53,3	13,3	100,0	4,6
	Nefrologia/Urologia	2,4	29,1	58,1	10,3	100,0	3,3
	Psichiatria	4,0	38,1	52,9	5,0	100,0	4,0
	Neurologia/Neurochirurgia	3,4	29,6	52,7	14,3	100,0	3,3
	Ortopedia	2,9	21,2	48,5	27,4	100,0	3,6
	Oncologia	7,3	28,0	58,8	5,9	100,0	1,9
	Ostetricia/ginecologia	1,6	13,9	51,9	32,5	100,0	5,5
	Pediatria	7,8	39,6	44,5	8,1	100,0	5,6
	Radiologia	2,2	22,6	67,6	7,6	100,0	3,7
	Medicina di emergenza/pronto soccorso	2,1	21,5	51,1	25,4	100,0	4,2
	Altra specialità	6,8	33,0	48,2	12,0	100,0	26,6
Genere	Uomo	3,7	28,9	52,3	15,1	100,0	69,6
	Donna	5,7	33,4	49,1	11,9	100,0	30,4
Area	Nord Ovest	4,4	30,7	53,5	11,5	100,0	23,6
	Nord Est	4,0	32,7	50,6	12,7	100,0	16,7
	Centro	4,2	31,2	50,2	14,4	100,0	24,7
	Sud e isole	4,4	28,2	51,1	16,4	100,0	35,0
Totale		4,3	30,3	51,3	14,1	100,0	100,0

Fonte : Ordine dei medici di Roma e provincia, Centro Studi, 2010

Tab. 3: Qual è la probabilità che oggi ti possa accadere effettivamente di ricevere un esposto o una denuncia da parte dei pazienti ?

Caratteristiche		Nessuna	Fino al 30%	Dal 30 al 50%	Oltre il 50%	Totale	Media
		%	%	%	%	%	
Età in classi	Fino a 34 anni	3,1	65,0	19,1	12,8	100,0	29,3
	Da 35 a 44 anni	3,7	61,6	20,0	14,7	100,0	31,8
	Da 45 a 54 anni	2,7	69,3	15,4	12,7	100,0	28,3
	Da 55 a 70 anni	5,5	73,2	12,6	8,7	100,0	24,0
Posizione professionale	Medicina generale	5,7	75,0	10,9	8,4	100,0	22,7
	Specialista ambulatoriale	4,0	77,1	13,7	5,3	100,0	23,0
	Dipendente ospedale pubblico	1,7	61,7	19,8	16,9	100,0	32,8
	Dipendente ospedale privato/accreditato	2,3	70,0	17,5	10,2	100,0	28,8
	Medici non dipendenti nè convenzionati	5,9	76,0	12,0	6,2	100,0	22,7
	Medici che non svolgono solo attività assistenziale	12,2	69,5	10,6	7,7	100,0	21,1
Specialità	Medicina generale/assistenza primaria	6,9	77,5	10,3	5,3	100,0	21,0
	Anestesiologia/rianimazione	0,2	58,8	25,7	15,3	100,0	34,0
	Cardiologia/Cardiochirurgia	4,3	60,6	20,9	14,1	100,0	30,0
	Chirurgia generale	2,0	55,6	15,1	27,3	100,0	38,0
	Medicina interna	2,0	67,7	20,2	10,1	100,0	28,0
	Nefrologia/Urologia	0,0	71,1	16,2	12,8	100,0	31,0
	Psichiatria	2,2	84,9	9,6	3,3	100,0	22,0
	Neurologia/Neurochirurgia	2,2	65,8	21,5	10,6	100,0	30,0
	Ortopedia	3,7	63,4	13,9	18,9	100,0	30,0
	Oncologia	8,1	67,6	22,5	1,8	100,0	25,0
	Ostetricia/ginecologia	1,6	58,3	16,9	23,2	100,0	36,0
	Pediatria	5,3	79,7	7,0	8,0	100,0	21,0
	Radiologia	0,7	68,6	18,5	12,1	100,0	30,0
	Medicina di emergenza/pronto soccorso	0,6	60,5	15,0	23,9	100,0	36,0
	Altra specialità	5,5	69,9	15,8	8,9	100,0	25,0
Genere	uomo	3,5	69,1	15,4	12,0	100,0	27,6
	donna	4,7	67,6	16,4	11,3	100,0	27,7
Area	Nord Ovest	3,8	68,4	16,7	11,1	100,0	27,2
	Nord Est	3,0	71,2	15,3	10,4	100,0	26,4
	Centro	5,3	70,0	15,0	9,7	100,0	26,2
	Sud e isole	3,3	66,7	15,7	14,3	100,0	29,5
Totale		3,9	68,7	15,7	11,7	100,0	27,6
Totale indagine Ordine di Roma e Provincia		6,7	68,9	15,1	9,3	100,0	n.d.

Fonte : Ordine dei medici di Roma e provincia, Centro Studi, 2010

Tab. 4 :Nell'esercizio della tua pratica clinica, con quale frequenza ti è capitato di prescrivere farmaci e fare ricette in misura superiore a quella che ritenevi necessaria solo per non correre il rischio di un esposto o una denuncia da parte dei pazienti ?

Caratteristiche		Probabilità media	% rispondenti prob. > 0
Età in classi	Fino a 34 anni	15,3	58,3
	Da 35 a 44 anni	14,1	54,4
	Da 45 a 54 anni	13,0	52,2
	Da 55 a 70 anni	11,2	49,7
Posizione professionale	Medicina generale	15,8	66,6
	Specialista ambulatoriale	9,8	41,8
	Dipendente ospedale pubblico	13,3	50,5
	Dipendente ospedale privato/accreditato	12,6	52,0
	Medici non dipendenti nè convenzionati	7,9	40,9
	Medici che non svolgono solo attività assistenziale	7,4	32,3
Specialità	Medicina generale/assistenza primaria	15,7	71,9
	Anestesiologia/rianimazione	10,4	40,2
	Cardiologia/Cardiochirurgia	12,3	47,8
	Chirurgia generale	18,8	62,6
	Medicina interna	15,8	55,0
	Nefrologia/Urologia	13,3	51,5
	Psichiatria	7,3	40,3
	Neurologia/Neurochirurgia	12,4	49,3
	Ortopedia	17,8	60,8
	Oncologia	8,4	48,0
	Ostetricia/ginecologia	19,2	67,7
	Pediatria	10,6	54,6
	Radiologia	8,5	30,7
	Medicina di emergenza/pronto soccorso	18,6	63,0
	Altra specialità	9,7	41,9
Genere	uomo	13,6	54,7
	donna	11,3	47,4
Area	Nord Ovest	12,4	50,3
	Nord Est	11,3	49,5
	Centro	12,6	52,7
	Sud e isole	14,2	55,2
Totale		12,9	52,5

Tab. 5 Con quale frequenza ti è capitato di prescrivere e richiedere visite specialistiche e consulti in misura superiore a quella che ritenevi necessaria solo per non correre il rischio di un esposto o una denuncia da parte dei pazienti ?

Caratteristiche		Probabilità media	% rispondenti prob. > 0
Età in classi	Fino a 34 anni	24,0	77,5
	Da 35 a 44 anni	23,7	76,5
	Da 45 a 54 anni	20,7	72,5
	Da 55 a 70 anni	18,8	70,0
Posizione professionale	Medicina generale	22,5	79,7
	Specialista ambulatoriale	13,6	61,0
	Dipendente ospedale pubblico	23,9	76,4
	Dipendente ospedale privato/accreditato	21,2	74,0
	Medici non dipendenti nè convenzionati	12,7	57,1
	Medici che non svolgono solo attività assistenziale	11,7	50,1
Specialità	Medicina generale/assistenza primaria	23,5	84,8
	Anestesiologia/rianimazione	21,7	72,3
	Cardiologia/Cardiochirurgia	20,4	69,8
	Chirurgia generale	30,8	83,1
	Medicina interna	24,6	81,1
	Nefrologia/Urologia	21,9	77,7
	Psichiatria	10,6	50,5
	Neurologia/Neurochirurgia	22,7	82,4
	Ortopedia	27,7	79,9
	Oncologia	15,0	66,2
	Ostetricia/ginecologia	28,2	84,4
	Pediatria	15,7	70,2
	Radiologia	17,5	75,1
	Medicina di emergenza/pronto soccorso	34,5	85,2
	Altra specialità	15,6	60,5
Genere	uomo	21,9	74,7
	donna	18,9	69,0
Area	Nord Ovest	19,3	71,5
	Nord Est	18,8	70,2
	Centro	19,9	71,0
	Sud e isole	23,9	76,8
Totale		21,0	73,0

Tab. 6 :Con quale frequenza ti è capitato di prescrivere e richiedere singole analisi di laboratorio in misura superiore a quella che ritenevi necessaria solo per non correre il rischio di un esposto o una denuncia da parte dei pazienti ?

Caratteristiche		Tutti gli esami di laboratorio		Chimica clinica		Ematologia		Immunologia e allergologia		Microbiologia		Altro	
		Prob. media	% rispond.p	Prob. media	% rispond.p	Prob. media	% rispond.pro	Prob. media	% rispond.p	Prob. media	% rispond.p	Prob. media	% rispond.p
Età in classi	Fino a 34 anni	22,9	73,1	23,1	71,9	21,9	62,7	10,4	44,1	14,1	48,1	12,2	49,2
	Da 35 a 44 anni	23,6	72,7	22,7	70,8	20,4	67,1	8,6	39,3	13,6	51,4	13,4	50,0
	Da 45 a 54 anni	21,1	68,5	20,6	70,5	19,2	65,2	11,7	46,0	13,8	54,6	15,0	57,4
	Da 55 a 70 anni	19,9	69,9	18,7	68,6	17,4	65,5	11,3	49,8	13,4	54,6	14,0	59,1
Posizione professionale	Medicina generale	23,2	77,6	23,5	80,5	22,2	76,6	15,2	61,5	15,9	65,0	16,4	65,6
	Specialista ambulatoriale	14,7	57,1	13,5	54,8	14,2	52,1	7,1	33,0	6,7	33,1	9,4	45,4
	Dipendente ospedale pubblico	24,4	73,3	22,5	72,5	20,2	65,5	10,3	42,6	15,0	53,7	14,9	55,8
	Dipendente ospedale privato/accreditato	20,7	69,9	19,9	69,1	19,0	64,5	9,4	39,5	13,7	54,8	13,8	54,3
	Medici non dipendenti nè convenzionati	12,5	55,6	12,4	49,6	11,5	50,0	6,7	37,2	8,9	38,4	9,1	43,1
	Medici che non svolgono solo attività assistenziale	12,0	49,7	14,3	51,7	12,8	50,1	7,9	38,9	8,0	36,5	9,7	41,3
Specialità	Medicina generale/assistenza primaria	24,3	82,5	24,4	86,0	21,7	80,0	14,9	65,1	15,6	69,1	17,0	73,9
	Anestesiologia/rianimazione	22,9	72,5	22,5	72,0	20,4	64,9	10,3	41,2	15,5	46,7	16,1	53,0
	Cardiologia/Cardiochirurgia	20,9	65,9	20,2	71,1	17,7	61,8	8,1	33,3	11,8	43,5	12,8	51,3
	Chirurgia generale	30,3	79,7	26,1	82,2	23,9	70,7	11,1	50,2	15,9	65,1	17,5	65,5
	Medicina interna	27,7	79,3	30,5	83,0	28,3	76,6	15,7	57,9	19,6	64,7	17,0	61,4
	Nefrologia/Urologia	24,1	77,3	23,5	75,3	20,1	62,7	8,2	40,9	16,7	64,5	14,2	58,1
	Psichiatria	12,7	52,3	14,6	53,5	14,2	54,8	3,4	21,7	3,7	23,6	7,8	44,3
	Neurologia/Neurochirurgia	21,4	73,2	17,2	69,1	15,6	61,4	9,6	44,0	10,7	38,5	12,8	54,6
	Ortopedia	24,1	80,2	19,3	75,8	18,0	67,6	11,7	48,6	19,6	69,4	14,9	49,9
	Oncologia	16,9	68,1	12,0	59,3	13,4	61,4	4,6	24,7	7,6	43,2	10,5	48,9
	Ostetricia/ginecologia	29,0	81,6	27,1	81,5	25,8	81,9	16,3	58,4	26,2	74,3	18,3	67,4
	Pediatria	16,2	68,3	14,6	66,5	19,1	72,4	15,5	55,7	15,7	66,7	9,0	48,0
	Radiologia	12,7	48,0	7,8	32,4	6,2	35,2	5,1	21,7	5,1	22,7	10,2	45,8
	Medicina di emergenza/pronto soccorso	34,8	83,8	35,1	84,5	31,9	75,3	9,5	37,6	10,5	44,9	17,4	57,1
	Altra specialità	16,0	58,9	16,2	58,6	15,0	54,3	8,9	40,3	10,6	44,7	12,2	46,4
Genere	uomo	22,5	72,6	21,0	72,6	19,3	67,4	11,1	47,7	14,2	56,1	15,2	59,7
	donna	18,8	65,0	19,6	64,5	18,8	60,5	10,2	41,4	12,3	46,6	11,5	46,5
Area	Nord Ovest	20,0	69,4	18,7	67,0	16,9	61,4	8,5	40,4	12,5	52,6	12,0	51,2
	Nord Est	20,0	68,2	19,0	67,2	17,2	61,7	10,1	41,0	12,8	48,0	12,3	52,2
	Centro	20,1	68,3	19,3	67,3	18,9	62,8	10,0	44,9	12,7	49,9	14,4	56,2
	Sud e isole	23,9	73,2	23,6	75,6	21,8	71,5	13,4	52,4	15,5	58,5	16,0	60,0
Totale		21,4	70,3	20,6	70,1	19,1	65,3	10,8	45,8	13,7	53,2	14,1	55,7

Tab. : 7 Con quale frequenza ti è capitato di prescrivere e richiedere esami strumentali in misura superiore a quella che ritenevi necessaria solo per non correre il rischio di un esposto o una denuncia da parte dei pazienti ?

Caratteristiche		Tutti gli esami strumentali	
		Prob. media	% rispondenti prob. > 0
Età in classi	Fino a 34 anni	25,3	81,2
	Da 35 a 44 anni	25,9	78,8
	Da 45 a 54 anni	22,2	74,0
	Da 55 a 70 anni	20,3	73,7
Posizione professionale	Medicina generale	23,7	83,1
	Specialista ambulatoriale	16,0	62,1
	Dipendente ospedale pubblico	25,7	78,8
	Dipendente ospedale privato/accreditato	23,8	78,4
	Medici non dipendenti nè convenzionati	12,8	57,1
	Medici che non svolgono solo attività assistenziale	12,8	51,4
Specialità	Medicina generale/assistenza primaria	24,8	86,1
	Anestesiologia/rianimazione	23,6	76,5
	Cardiologia/Cardiochirurgia	23,4	78,1
	Chirurgia generale	30,3	83,9
	Medicina interna	28,8	81,2
	Nefrologia/Urologia	23,0	79,0
	Psichiatria	11,6	52,9
	Neurologia/Neurochirurgia	27,6	81,9
	Ortopedia	32,7	85,0
	Oncologia	15,6	69,5
	Ostetricia/ginecologia	28,7	79,9
	Pediatria	14,4	75,8
	Radiologia	19,3	74,0
	Medicina di emergenza/pronto soccorso	37,7	89,4
	Altra specialità	17,0	64,5
Genere	uomo	23,7	77,5
	donna	20,0	71,4
Area	Nord Ovest	20,6	72,2
	Nord Est	20,8	75,0
	Centro	22,2	74,2
	Sud e isole	25,2	79,3
Totale		22,6	75,6

Fonte : Ordine dei medici di Roma e provincia, Centro Studi, 2010



Tab. : 7 Con quale frequenza ti è capitato di prescrivere e richiedere esami strumentali in misura superiore a quella che ritenevi necessaria solo per non correre il rischio di un esposto o una denuncia da parte dei pazienti ?

Caratteristiche		Radiografie		Ecografie		RMN		TAC		Mammografie		Eco-doppler		Ecocardiogramma		ECG	
		Prob. media	% rispon.p. > 0	Prob. media	% rispon.p. > 0	Prob. media	% rispon.p. > 0	Prob. media	% rispon.p. > 0	Prob. media	% rispon.p. > 0	Prob. media	% rispon.p. > 0	Prob. media	% rispon.p. > 0	Prob. media	% rispon.p. > 0
Età in classi	Fino a 34 anni	22,3	70,7	21,7	66,8	10,1	46,2	15,9	63,4	5,4	22,8	16,0	54,9	17,7	52,9	26,1	61,4
	Da 35 a 44 anni	21,9	68,3	23,7	71,4	12,9	50,0	17,6	63,8	7,4	26,7	13,2	48,7	13,9	46,3	23,3	57,4
	Da 45 a 54 anni	20,3	68,5	22,0	70,6	12,4	53,5	16,0	63,4	8,6	29,5	14,1	52,9	15,6	54,1	25,5	64,0
	Da 55 a 70 anni	18,0	67,7	23,0	72,7	14,7	59,9	16,8	65,9	11,4	38,4	16,5	60,4	15,0	56,1	24,1	66,4
Posizione professionale	Medicina generale	22,4	78,8	26,0	81,2	16,4	65,7	15,7	65,3	14,9	50,7	18,2	64,5	18,3	69,1	29,8	79,7
	Specialista ambulatoriale	12,4	48,7	14,9	59,4	9,3	48,6	10,5	50,6	4,9	18,7	9,7	44,9	7,8	28,6	13,4	45,0
	Dipendente ospedale pubblico	22,8	72,0	24,4	72,3	13,4	51,7	20,6	70,8	6,9	25,0	15,5	54,7	16,3	52,9	26,6	62,4
	Dipendente ospedale privato/accreditato	18,9	67,1	22,1	70,3	11,7	53,6	16,7	68,2	7,3	24,9	15,6	55,5	16,3	52,1	22,8	56,1
	Medici non dipendenti nè convenzionati	11,7	46,7	13,3	49,9	8,0	44,9	8,5	45,3	7,7	22,6	8,5	41,4	7,5	30,9	13,7	46,1
	Medici che non svolgono solo attività assistenziale	11,9	49,5	15,6	56,8	8,4	39,9	8,2	43,7	7,4	28,4	9,9	40,1	11,6	43,3	19,3	55,3
Specialità	Medicina generale/assistenza primaria	23,8	82,5	28,6	86,3	19,7	76,4	17,8	74,3	18,6	63,1	20,9	73,1	18,4	70,4	30,0	81,6
	Anestesiologia/rianimazione	23,6	73,1	18,2	60,4	9,5	37,7	18,5	64,8	2,4	11,0	15,7	58,8	24,7	71,5	32,1	70,6
	Cardiologia/Cardiochirurgia	18,1	67,1	22,4	70,4	5,8	38,5	15,3	63,7	4,1	13,8	19,1	63,9	30,7	76,0	32,8	66,3
	Chirurgia generale	27,9	83,0	35,4	86,0	12,7	59,2	24,5	77,6	18,0	56,7	23,0	69,5	15,3	50,6	32,3	69,3
	Medicina interna	30,1	81,2	28,9	81,3	13,7	52,7	25,5	79,6	8,3	30,7	19,0	63,1	23,4	73,8	36,2	76,5
	Nefrologia/Urologia	19,9	66,1	30,5	76,4	5,7	38,9	17,3	70,0	3,0	15,7	14,1	52,4	16,1	44,6	25,3	56,6
	Psichiatria	8,7	43,0	6,9	37,1	9,0	47,3	9,5	44,7	0,6	2,8	3,7	24,1	4,7	26,9	22,3	62,2
	Neurologia/Neurochirurgia	15,0	60,0	11,3	49,6	28,0	82,7	27,1	85,7	4,3	26,4	18,1	58,9	12,6	48,4	19,1	56,6
	Ortopedia	39,3	82,9	20,7	71,1	29,3	83,2	28,2	83,5	2,3	3,7	21,0	70,2	9,3	28,2	16,7	40,8
	Oncologia	10,5	55,1	14,0	63,8	7,9	51,6	14,1	66,9	8,8	52,5	6,8	34,9	9,2	44,7	13,5	53,6
	Ostetricia/ginecologia	17,1	65,4	37,7	86,8	13,9	57,6	16,2	63,2	27,6	69,7	16,9	58,8	15,4	50,2	24,4	66,8
	Pediatria	12,3	61,5	16,6	71,2	4,8	33,3	4,7	30,0	0,6	1,4	4,3	25,7	15,9	65,0	20,3	71,8
	Radiologia	15,4	63,8	21,7	78,3	20,4	81,5	20,6	80,8	14,6	54,7	11,2	51,2	6,4	25,9	7,0	20,9
	Medicina di emergenza/pronto soccorso	38,0	92,5	31,9	92,3	7,3	30,4	21,7	79,6	5,7	21,2	20,5	61,9	21,8	62,9	48,2	90,3
	Altra specialità	14,4	57,0	17,1	60,1	10,5	46,9	11,8	52,6	5,3	21,6	10,9	45,4	9,8	40,5	17,1	50,8
Genere	uomo	21,3	71,6	24,0	73,6	14,2	58,4	18,2	69,3	10,0	34,4	16,3	58,5	16,2	56,0	25,9	65,4
	donna	17,2	61,3	19,3	65,1	10,3	44,5	12,7	53,0	6,5	23,8	12,1	46,6	13,3	46,7	21,9	58,4
Area	Nord Ovest	18,5	67,2	20,4	69,1	11,5	51,5	14,5	60,8	7,8	27,0	12,3	49,2	11,7	46,0	20,0	57,3
	Nord Est	18,4	66,5	20,2	69,0	12,0	48,4	14,9	58,6	7,2	23,4	14,3	53,2	12,4	45,8	20,8	59,7
	Centro	18,9	65,8	21,5	70,3	14,6	56,0	17,1	63,9	8,6	28,4	14,7	53,8	14,5	53,8	22,3	60,4
	Sud e isole	22,8	72,1	26,0	73,7	13,4	57,4	18,4	69,8	10,8	39,7	17,3	60,3	19,8	61,3	31,5	71,1
Totale	20,1	68,5	22,6	71,0	13,0	54,2	16,6	64,3	8,9	31,2	15,0	54,9	15,3	53,2	24,7	63,3	

Fonte : Ordine dei medici di Roma e provincia, Centro Studi,

Tab. : 7 Con quale frequenza ti è capitato di prescrivere e richiedere esami strumentali in misura superiore a quella che ritenevi necessaria solo per non correre il rischio di un esposto o una denuncia da parte dei pazienti ?

		Elettroencefalogramma		Medicina nucleare		Gastroscopia		Colonscopia		Broncoscopia		Coronarografia		Biopsia		Altro	
Caratteristiche		Prob. media	% rispon.p. > 0	Prob. media	% rispon.p. > 0	Prob. media	% rispon.p. > 0	Prob. media	% rispon.p. > 0	Prob. media	% rispon.p. > 0	Prob. media	% rispon.p. > 0	Prob. media	% rispon.p. > 0	Prob. media	% rispon.p. > 0
Età in classi	Fino a 34 anni	3,8	16,6	5,3	21,7	8,5	34,6	8,3	34,4	4,3	20,1	5,4	20,6	7,9	31,1	6,1	30,0
	Da 35 a 44 anni	4,6	21,2	4,8	23,9	9,4	37,9	9,2	34,7	3,2	15,7	2,9	12,4	8,3	30,8	6,0	26,7
	Da 45 a 54 anni	5,8	28,5	6,1	29,6	11,1	43,8	10,8	42,0	4,3	21,0	4,6	20,8	9,1	33,0	7,7	34,3
	Da 55 a 70 anni	6,5	29,3	6,7	32,8	12,2	46,8	12,7	46,0	4,8	21,6	3,7	18,1	9,8	36,9	7,4	35,8
Posizione professionale	Medicina generale	6,9	35,6	6,3	30,9	15,8	57,0	16,0	57,4	3,8	20,0	4,1	20,1	6,9	29,8	9,0	40,4
	Specialista ambulatoriale	4,0	19,0	2,9	19,2	5,2	25,1	4,5	20,0	1,7	10,7	2,1	11,6	6,0	29,0	3,9	22,5
	Dipendente ospedale pubblico	6,0	25,0	6,9	32,1	10,5	42,2	10,1	38,8	5,7	24,2	4,4	19,6	11,3	38,1	7,3	32,8
	Dipendente ospedale privato/accreditato	4,2	20,4	7,4	31,3	9,5	40,7	10,7	42,0	4,4	21,7	5,9	22,4	10,0	36,2	7,1	31,1
	Medici non dipendenti nè convenzionati	3,6	16,1	2,5	14,5	5,7	21,2	5,9	22,2	1,1	6,4	1,3	4,9	8,1	30,3	4,5	25,9
	Medici che non svolgono solo attività assistenziale	4,2	23,3	2,8	17,2	7,3	32,7	6,8	31,3	2,4	14,8	3,1	15,9	5,5	22,5	4,0	25,6
Specialità	Medicina generale/assistenza primaria	6,8	37,2	7,1	35,1	18,6	68,3	19,1	69,7	4,6	23,4	4,9	25,2	7,6	33,6	9,3	45,2
	Anestesiologia/rianimazione	6,3	26,6	2,9	14,8	5,9	28,4	4,8	21,6	9,6	40,3	7,4	29,9	4,6	15,2	7,7	33,6
	Cardiologia/Cardiochirurgia	3,2	16,8	13,4	52,2	10,5	41,4	7,1	24,4	4,3	21,1	18,2	67,1	3,7	14,3	7,4	26,2
	Chirurgia generale	4,8	21,3	6,9	30,6	24,5	77,6	28,3	79,0	6,2	25,9	2,7	13,1	19,8	60,1	11,5	42,0
	Medicina interna	8,7	32,2	7,3	33,0	18,7	69,0	18,4	68,7	8,5	33,9	9,1	36,4	10,9	42,3	10,9	46,2
	Nefrologia/Urologia	1,3	9,8	9,2	45,8	9,1	31,1	10,3	35,2	1,7	13,6	3,7	19,1	18,0	54,6	6,5	30,0
	Psichiatria	9,2	38,1	1,6	10,2	2,4	19,0	1,7	11,6	0,3	2,4	0,4	3,5	0,4	2,7	3,9	25,3
	Neurologia/Neurochirurgia	15,1	55,6	8,6	40,1	6,2	31,0	5,2	26,2	4,6	20,0	2,4	9,3	5,5	20,1	6,6	31,5
	Ortopedia	3,5	16,2	10,7	49,7	5,5	22,7	3,7	17,6	1,2	5,5	1,3	6,3	10,6	47,8	8,5	30,3
	Oncologia	0,9	7,2	9,7	45,1	7,4	48,1	9,2	50,1	2,5	23,7	0,6	5,9	6,7	38,9	4,7	29,3
	Ostetricia/ginecologia	3,8	19,0	6,6	27,2	8,2	35,4	10,9	44,8	2,4	13,9	1,2	10,1	25,0	76,2	8,9	41,9
	Pediatria	9,0	41,9	0,7	6,9	1,7	13,2	1,0	8,8	0,6	5,3	0,0	0,0	1,0	9,6	2,8	17,6
	Radiologia	2,7	10,5	10,3	63,5	12,7	59,2	16,0	66,7	10,8	46,7	5,5	22,0	19,2	70,6	5,6	31,8
	Medicina di emergenza/pronto soccorso	8,2	38,0	5,7	23,8	14,5	60,7	12,4	56,2	4,0	21,4	4,6	25,6	4,0	19,4	6,9	30,9
	Altra specialità	3,8	18,3	3,9	19,6	8,3	31,4	7,9	30,0	3,2	14,4	2,0	9,6	8,1	30,6	5,4	26,6
	Genere	uomo	6,1	28,6	6,8	32,7	12,1	47,4	12,2	45,5	4,8	23,0	4,6	21,4	10,3	38,5	8,2
donna		4,5	20,3	4,1	19,6	8,0	31,8	7,6	31,1	3,0	13,4	2,8	11,2	6,1	22,5	4,6	22,7
Area	Nord Ovest	4,9	20,8	5,2	23,4	9,6	38,1	9,8	37,4	3,6	15,7	3,1	13,4	8,1	28,9	6,8	30,8
	Nord Est	4,4	21,2	4,4	22,8	9,4	38,7	9,7	37,2	4,0	18,1	2,7	11,5	8,1	31,6	6,2	30,8
	Centro	5,5	26,7	5,8	27,9	9,8	41,7	9,9	39,7	4,7	21,7	4,3	19,9	8,7	33,5	6,7	31,5
	Sud e isole	6,7	31,4	7,4	35,8	13,2	48,3	12,7	46,5	4,6	22,9	5,2	23,8	10,4	38,0	8,0	36,3
Totale		5,6	26,0	6,0	28,7	10,9	42,6	10,8	41,1	4,3	20,1	4,1	18,3	9,1	33,6	7,1	32,9

Fonte : Ordine dei medici di Roma e provincia, Centro Studi,

Tab. 8 :Con quale frequenza ti è capitato di prescrivere la richiesta di un ricovero ospedaliero in misura superiore a quella che ritenevi necessaria solo per non correre il rischio di un esposto o una denuncia da parte dei pazienti ?

Caratteristiche		Probabilità media	% rispondenti prob. > 0
Età in classi	Fino a 34 anni	12,7	51,7
	Da 35 a 44 anni	12,1	50,9
	Da 45 a 54 anni	11,4	51,5
	Da 55 a 70 anni	9,2	47,0
Posizione professionale	Medicina generale	12,0	56,1
	Specialista ambulatoriale	7,7	37,2
	Dipendente ospedale pubblico	12,5	54,4
	Dipendente ospedale privato/accreditato	11,2	50,7
	Medici non dipendenti nè convenzionati	5,4	28,5
	Medici che non svolgono solo attività assistenziale	5,1	29,1
Specialità	Medicina generale/assistenza primaria	11,5	57,8
	Anestesiologia/rianimazione	8,3	31,2
	Cardiologia/Cardiochirurgia	13,0	62,3
	Chirurgia generale	18,1	67,3
	Medicina interna	15,7	58,8
	Nefrologia/Urologia	11,3	52,5
	Psichiatria	11,0	61,2
	Neurologia/Neurochirurgia	12,7	69,2
	Ortopedia	11,2	45,0
	Oncologia	7,8	41,4
	Ostetricia/ginecologia	14,9	66,8
	Pediatria	10,1	51,2
	Radiologia	4,8	26,6
	Medicina di emergenza/pronto soccorso	19,5	73,3
	Altra specialità	7,6	36,0
Genere	uomo	11,7	52,7
	donna	9,3	43,6
Area	Nord Ovest	8,5	41,7
	Nord Est	8,6	43,7
	Centro	10,5	48,9
	Sud e isole	14,1	59,2
Totale		11,0	49,9

Fonte : Ordine dei medici di Roma e provincia, Centro Studi, 2010

Tab. 9 :Nell'esercizio della tua pratica clinica con quale frequenza ti è capitato di escludere o non trattare pazienti a rischio oltre le normali regole di prudenza ?

Caratteristiche		Mai	Quasi mai	Talvolta	Spesso	Totale
		%	%	%	%	%
Età in classi	Fino a 34 anni	56,3	33,5	8,6	1,6	100,0
	Da 35 a 44 anni	54,4	29,8	14,3	1,5	100,0
	Da 45 a 54 anni	51,5	33,2	12,7	2,7	100,0
	Da 55 a 70 anni	53,2	32,4	13,0	1,4	100,0
Posizione professionale	Medicina generale	52,3	34,5	11,3	1,9	100,0
	Specialista ambulatoriale	57,3	27,4	13,2	2,0	100,0
	Dipendente ospedale pubblico	52,6	32,1	13,0	2,3	100,0
	Dipendente ospedale privato/accreditato	46,6	36,5	15,5	1,3	100,0
	Medici non dipendenti nè convenzionati	58,9	27,0	12,6	1,6	100,0
	Medici che non svolgono solo attività assistenz	63,3	27,4	8,0	1,3	100,0
Specialità	Medicina generale/assistenza primaria	45,1	40,4	12,8	1,8	100,0
	Anestesiologia/rianimazione	52,7	33,9	10,3	3,1	100,0
	Cardiologia/Cardiochirurgia	53,4	32,8	13,9	0,0	100,0
	Chirurgia generale	45,8	30,0	19,2	5,0	100,0
	Medicina interna	49,7	37,5	10,6	2,2	100,0
	Nefrologia/Urologia	38,0	47,5	13,2	1,4	100,0
	Psichiatria	57,7	30,4	11,4	0,4	100,0
	Neurologia/Neurochirurgia	46,0	36,5	16,8	0,7	100,0
	Ortopedia	50,5	31,8	15,4	2,3	100,0
	Oncologia	55,0	28,8	16,2	0,0	100,0
	Ostetricia/ginecologia	45,6	35,0	18,3	1,2	100,0
	Pediatria	70,3	24,0	3,6	2,1	100,0
	Radiologia	64,4	25,8	9,0	0,9	100,0
	Medicina di emergenza/pronto soccorso	50,2	31,8	15,0	3,0	100,0
	Altra specialità	59,3	27,0	11,7	2,0	100,0
Genere	uomo	49,5	34,3	14,6	1,7	100,0
	donna	61,6	27,9	8,0	2,5	100,0
Area	Nord Ovest	56,6	32,2	9,8	1,4	100,0
	Nord Est	55,4	31,0	11,4	2,2	100,0
	Centro	54,5	30,0	13,2	2,3	100,0
	Sud e isole	48,9	34,7	14,6	1,9	100,0
Totale		53,2	32,3	12,6	1,9	100,0

Fonte : Ordine dei medici di Roma e provincia, Centro Studi, 2010

Tab. 10 :Con quale frequenza, ad eccezione dei casi di urgente necessità, ti è capitato di non effettuare o rinviare ad altro operatore o struttura procedure diagnostico-terapeutiche che ti potevano esporre a rischio di esposto o denuncia da parte dei pazienti ?

Caratteristiche		Mai	Quasi mai	Talvolta	Spesso	Totale
		%	%	%	%	%
Età in classi	Fino a 34 anni	48,7	36,1	13,9	1,2	100,0
	Da 35 a 44 anni	50,9	29,4	17,7	2,0	100,0
	Da 45 a 54 anni	44,5	34,0	17,0	4,5	100,0
	Da 55 a 70 anni	47,6	31,0	18,6	2,8	100,0
Posizione professionale	Medicina generale	38,3	35,7	21,7	4,3	100,0
	Specialista ambulatoriale	49,8	31,9	16,1	2,2	100,0
	Dipendente ospedale pubblico	51,9	29,7	15,4	3,1	100,0
	Dipendente ospedale privato/accreditato	44,5	35,3	18,4	1,9	100,0
	Medici non dipendenti nè convenzionati	51,1	30,9	15,5	2,5	100,0
	Medici che non svolgono solo attività assistenzia	51,1	33,8	12,4	2,6	100,0
Specialità	Medicina generale/assistenza primaria	32,9	36,6	25,9	4,6	100,0
	Anestesiologia/rianimazione	56,4	26,2	15,0	2,4	100,0
	Cardiologia/Cardiochirurgia	51,2	30,8	13,7	4,3	100,0
	Chirurgia generale	45,5	27,6	22,6	4,2	100,0
	Medicina interna	51,5	31,0	15,1	2,4	100,0
	Nefrologia/Urologia	39,8	39,9	20,3	0,0	100,0
	Psichiatria	52,9	37,4	8,7	1,1	100,0
	Neurologia/Neurochirurgia	51,9	36,0	10,2	1,8	100,0
	Ortopedia	42,4	34,3	22,6	0,7	100,0
	Oncologia	61,9	23,5	10,8	3,8	100,0
	Ostetricia/ginecologia	38,7	32,2	23,0	6,0	100,0
	Pediatria	58,0	28,1	12,9	1,0	100,0
	Radiologia	59,0	27,8	9,0	4,2	100,0
	Medicina di emergenza/pronto soccorso	50,2	29,8	15,9	4,1	100,0
Altra specialità	48,5	33,4	15,3	2,7	100,0	
Genere	uomo	44,0	33,4	19,2	3,4	100,0
	donna	54,4	30,2	12,9	2,5	100,0
Area	Nord Ovest	51,0	33,5	13,1	2,3	100,0
	Nord Est	50,8	30,5	15,7	3,0	100,0
	Centro	47,8	32,8	16,0	3,4	100,0
	Sud e isole	42,5	32,3	21,7	3,4	100,0
Totale		47,2	32,4	17,3	3,1	100,0

Fonte : Ordine dei medici di Roma e provincia, Centro Studi, 2010

Tab. 11: Opinioni sulla responsabilità professionale

Caratteristiche		Pensi che le norme che oggi disciplinano la responsabilità professionale medica abbiano ripercussioni sulla qualità delle cure ?					Pensi che le norme che oggi disciplinano la responsabilità professionale medica abbiano ripercussioni sul normale svolgimento del rapporto medico/paziente ?				
		No per niente	Quasi per niente	Si abbastanza	Si molto	Totale	No per niente	Quasi per niente	Si abbastanza	Si molto	Totale
		%	%	%	%	%	%	%	%	%	%
Età in classi	Fino a 34 anni	3,4	19,9	57,0	19,7	100,0	2,7	14,3	52,0	31,0	100,0
	Da 35 a 44 anni	5,1	18,7	52,0	24,2	100,0	3,6	12,8	53,4	30,3	100,0
	Da 45 a 54 anni	5,7	15,3	55,8	23,1	100,0	4,0	12,1	59,8	24,2	100,0
	Da 55 a 70 anni	6,6	17,8	58,9	16,7	100,0	3,7	15,6	59,1	21,6	100,0
Posizione professionale	Medicina generale	6,4	16,5	57,4	19,6	100,0	4,5	15,1	58,1	22,4	100,0
	Specialista ambulatoriale	2,8	14,8	67,5	14,9	100,0	1,8	17,6	62,0	18,6	100,0
	Dipendente ospedale pubblico	6,0	16,1	54,4	23,5	100,0	3,1	10,5	57,8	28,7	100,0
	Dipendente ospedale privato/accreditato	3,9	18,0	56,0	22,1	100,0	3,3	13,3	54,8	28,5	100,0
	Medici non dipendenti nè convenzionati	4,0	26,6	50,6	18,8	100,0	3,8	21,2	52,3	22,7	100,0
	Medici che non svolgono solo attività assistenziale	8,9	19,9	57,8	13,4	100,0	6,6	17,8	58,6	17,0	100,0
Specialità	Medicina generale/assistenza primaria	5,2	13,1	60,6	21,1	100,0	3,7	14,7	59,2	22,4	100,0
	Anestesiologia/rianimazione	5,8	16,4	54,4	23,4	100,0	4,3	8,7	57,5	29,5	100,0
	Cardiologia/Cardiochirurgia	5,8	9,7	53,4	31,1	100,0	2,7	12,4	55,4	29,5	100,0
	Chirurgia generale	5,3	13,2	49,6	31,9	100,0	2,7	8,9	50,5	37,9	100,0
	Medicina interna	3,3	20,9	54,3	21,5	100,0	3,0	12,5	56,7	27,8	100,0
	Nefrologia/Urologia	1,3	15,5	65,0	18,2	100,0	n.d.	12,1	59,9	28,0	100,0
	Psichiatria	6,3	17,6	62,0	14,0	100,0	1,9	15,5	64,4	18,2	100,0
	Neurologia/Neurochirurgia	2,7	20,9	61,1	15,2	100,0	3,6	13,2	63,7	19,4	100,0
	Ortopedia	1,6	6,0	64,3	28,1	100,0	2,1	6,1	53,4	38,4	100,0
	Oncologia	3,8	27,1	48,4	20,7	100,0	3,8	14,0	51,6	30,6	100,0
	Ostetricia/ginecologia	3,8	8,1	56,3	31,8	100,0	1,2	12,4	52,7	33,7	100,0
	Pediatria	12,6	17,1	59,0	11,2	100,0	10,5	13,8	62,3	13,5	100,0
	Radiologia	4,5	20,6	55,2	19,7	100,0	0,7	15,9	59,9	23,4	100,0
	Medicina di emergenza/pronto soccorso	6,3	20,0	42,1	31,5	100,0	5,0	8,5	52,3	34,3	100,0
	Altra specialità	6,7	23,2	55,1	15,0	100,0	4,1	17,5	57,5	20,9	100,0
Genere	uomo	5,2	16,3	54,7	23,7	100,0	3,2	13,2	55,9	27,7	100,0
	donna	6,7	19,5	59,8	14,1	100,0	4,8	14,7	61,0	19,5	100,0
Area	Nord Ovest	4,6	20,1	56,0	19,3	100,0	3,9	14,9	56,2	25,1	100,0
	Nord Est	6,0	13,0	60,4	20,5	100,0	4,9	11,4	58,7	25,1	100,0
	Centro	5,4	18,3	56,5	19,7	100,0	3,7	14,6	58,5	23,2	100,0
	Sud e isole	6,4	16,7	54,3	22,7	100,0	2,9	13,3	57,0	26,8	100,0
Totale		5,6	17,3	56,3	20,8	100,0	3,7	13,7	57,5	25,2	100,0

Fonte : Ordine dei medici di Roma e provincia, Centro Studi, 2010

Tab. 12 :Facendo riferimento al case-mix dei pazienti che tu tratti, quale percentuale all'incirca, secondo la tua esperienza e valutazione, è affetta da patologie gravi ?

Caratteristiche		Percentuale media
Età in classi	Fino a 34 anni	41,3
	Da 35 a 44 anni	37,1
	Da 45 a 54 anni	29,2
	Da 55 a 70 anni	25,7
Posizione professionale	Medicina generale	15,8
	Specialista ambulatoriale	27,4
	Dipendente ospedale pubblico	41,2
	Dipendente ospedale privato/accreditato	39,8
	Medici non dipendenti nè convenzionati	22,9
	Medici che non svolgono solo attività assistenziale	17,9
Specialità	Medicina generale/assistenza primaria	16,2
	Anestesiologia/rianimazione	57,6
	Cardiologia/Cardiochirurgia	52,7
	Chirurgia generale	35,1
	Medicina interna	46,6
	Nefrologia/Urologia	43,0
	Psichiatria	42,3
	Neurologia/Neurochirurgia	49,6
	Ortopedia	24,0
	Oncologia	86,1
	Ostetricia/ginecologia	13,1
	Pediatria	11,0
	Radiologia	25,3
	Medicina di emergenza/pronto soccorso	23,4
Altra specialità	26,0	
Genere	uomo	29,5
	donna	34,0
Area	Nord Ovest	33,4
	Nord Est	29,2
	Centro	32,4
	Sud e isole	29,0
Totale		30,9

Tab. 13 Ritieni che il tempo che di solito hai a disposizione per visitare, trattare e intervenire sui tuoi pazienti sia mediamente:

Caratteristiche		meno che sufficiente	sufficiente	più che sufficiente	Totale
Età in classi	Fino a 34 anni	27,9	58,3	13,9	100,0
	Da 35 a 44 anni	36,8	50,6	12,6	100,0
	Da 45 a 54 anni	34,3	51,7	14,0	100,0
	Da 55 a 70 anni	27,0	53,4	19,6	100,0
Posizione professionale	Medicina generale	31,2	51,8	17,0	100,0
	Specialista ambulatoriale	37,9	53,1	8,9	100,0
	Dipendente ospedale pubblico	38,5	51,9	9,7	100,0
	Dipendente ospedale privato/accreditato	26,2	57,6	16,2	100,0
	Medici non dipendenti nè convenzionati	7,0	49,6	43,5	100,0
	Medici che non svolgono solo attività assistenziale	15,9	57,2	27,0	100,0
Specialità	Medicina generale/assistenza primaria	34,8	50,3	14,9	100,0
	Anestesiologia/rianimazione	27,2	61,3	11,6	100,0
	Cardiologia/Cardiochirurgia	37,5	49,4	13,0	100,0
	Chirurgia generale	32,0	51,0	17,0	100,0
	Medicina interna	39,7	48,1	12,2	100,0
	Nefrologia/Urologia	39,7	50,2	10,1	100,0
	Psichiatria	31,6	54,6	13,8	100,0
	Neurologia/Neurochirurgia	29,7	54,6	15,7	100,0
	Ortopedia	37,8	52,4	9,7	100,0
	Oncologia	45,4	48,6	6,0	100,0
	Ostetricia/ginecologia	18,5	50,1	31,4	100,0
	Pediatria	15,1	59,7	25,2	100,0
	Radiologia	33,2	53,9	12,8	100,0
	Medicina di emergenza/pronto soccorso	48,0	41,9	10,1	100,0
	Altra specialità	29,0	54,7	16,2	100,0
Genere	uomo	34,1	50,1	15,8	100,0
	donna	25,8	59,0	15,2	100,0
Area	Nord Ovest	33,1	55,4	11,5	100,0
	Nord Est	35,8	53,5	10,7	100,0
	Centro	31,0	49,8	19,2	100,0
	Sud e isole	29,0	52,9	18,1	100,0
Totale		31,6	52,8	15,6	100,0

Fonte : Ordine dei medici di Roma e provincia, Centro Studi, 2010



Tab. 14 :Quando fai una prescrizione o richiedi visite specialistiche ,analisi e esami strumentali oppure intervieni a fini diagnostici e terapeutici sui pazienti, in che misura sei solito seguire e attenerti a eventuali linee guida, e/o protocolli o standard ?

Caratteristiche		Per niente	Quasi per niente	Poco	Abbastanza	Molto	Totale
Età in classi	Fino a 34 anni	1,0	2,1	7,7	48,2	41,0	100,0
	Da 35 a 44 anni	0,9	2,9	5,6	52,6	38,0	100,0
	Da 45 a 54 anni	1,3	4,7	11,6	51,5	31,0	100,0
	Da 55 a 70 anni	2,1	4,9	11,3	54,2	27,5	100,0
Posizione professionale	Medicina generale	0,8	6,8	15,3	58,5	18,7	100,0
	Specialista ambulatoriale	1,9	3,0	10,2	60,1	24,8	100,0
	Dipendente ospedale pubblico	1,1	2,7	6,6	50,3	39,3	100,0
	Dipendente ospedale privato/accreditato	1,4	2,2	7,3	49,9	39,2	100,0
	Medici non dipendenti nè convenzionati	1,1	8,5	11,0	48,8	30,6	100,0
	Medici che non svolgono solo attività assistenziale	6,8	3,4	14,2	38,2	37,4	100,0
Specialità	Medicina generale/assistenza primaria	0,2	7,6	14,5	62,6	15,2	100,0
	Anestesiologia/rianimazione	0,5	2,7	9,6	44,3	42,9	100,0
	Cardiologia/Cardiochirurgia		3,5	2,5	49,2	44,9	100,0
	Chirurgia generale	1,1	2,8	7,5	53,8	34,8	100,0
	Medicina interna	1,1	1,0	12,5	55,3	30,1	100,0
	Nefrologia/Urologia		1,5	8,4	55,1	35,1	100,0
	Psichiatria	0,7	7,1	13,5	53,4	25,2	100,0
	Neurologia/Neurochirurgia	1,4	2,0	6,9	64,3	25,4	100,0
	Ortopedia	2,7	6,4	16,1	48,4	26,5	100,0
	Oncologia	2,6			47,9	49,5	100,0
	Ostetricia/ginecologia		1,9	9,7	42,8	45,7	100,0
	Pediatria	0,5	1,4	7,7	60,2	30,1	100,0
	Radiologia	2,2	2,6	8,9	54,1	32,2	100,0
	Medicina di emergenza/pronto soccorso		5,8	11,9	46,6	35,7	100,0
	Altra specialità	3,6	4,5	8,9	47,6	35,4	100,0
Genere	uomo	1,8	4,5	10,0	52,5	31,2	100,0
	donna	0,7	3,3	9,8	51,5	34,7	100,0
Area	Nord Ovest	1,6	3,0	11,2	48,5	35,7	100,0
	Nord Est	1,3	4,0	7,6	53,6	33,4	100,0
	Centro	1,9	4,1	9,0	51,4	33,6	100,0
	Sud e isole	1,1	5,0	10,9	54,6	28,4	100,0
Totale		1,5	4,1	9,9	52,2	32,3	100,0

Tab. 15: Quando fai una prescrizione o richiedi visite specialistiche ,analisi e esami strumentali oppure intervieni a fini diagnostici e terapeutici sui pazienti, in che misura la tua decisione è influenzata dal costo delle prescrizioni fatte e richieste ? :

Caratteristiche		Per niente	Quasi per niente	Poco	Abbastanza	Molto	Totale
Età in classi	Fino a 34 anni	20,4	20,4	31,4	26,4	1,4	100,0
	Da 35 a 44 anni	21,4	18,5	29,9	27,9	2,3	100,0
	Da 45 a 54 anni	17,2	17,6	31,3	29,4	4,4	100,0
	Da 55 a 70 anni	20,0	22,0	29,4	26,0	2,6	100,0
Posizione professionale	Medicina generale	11,6	16,3	28,7	37,4	5,9	100,0
	Specialista ambulatoriale	17,1	22,4	34,0	23,3	3,1	100,0
	Dipendente ospedale pubblico	22,3	20,7	31,9	23,4	1,8	100,0
	Dipendente ospedale privato/accreditato	20,1	20,1	31,3	26,7	1,8	100,0
	Medici non dipendenti nè convenzionati	26,4	20,7	24,4	28,0	0,5	100,0
	Medici che non svolgono solo attività assistenziale	24,2	19,7	27,4	22,6	6,0	100,0
Specialità	Medicina generale/assistenza primaria	7,5	15,9	31,8	37,1	7,7	100,0
	Anestesiologia/rianimazione	34,6	19,7	24,8	18,4	2,4	100,0
	Cardiologia/Cardiochirurgia	18,7	27,5	26,2	26,1	1,5	100,0
	Chirurgia generale	22,6	21,4	31,0	23,1	1,9	100,0
	Medicina interna	10,4	13,6	40,3	33,3	2,5	100,0
	Nefrologia/Urologia	14,0	24,1	33,4	28,5		100,0
	Psichiatria	24,6	16,3	30,6	27,6	0,9	100,0
	Neurologia/Neurochirurgia	14,5	23,0	38,4	24,1		100,0
	Ortopedia	18,5	18,1	41,2	21,6	0,7	100,0
	Oncologia	24,2	25,0	38,2	11,6	1,0	100,0
	Ostetricia/ginecologia	23,6	22,1	26,8	25,7	1,9	100,0
	Pediatria	10,1	17,4	27,6	41,5	3,3	100,0
	Radiologia	35,0	20,4	25,6	17,7	1,3	100,0
	Medicina di emergenza/pronto soccorso	30,7	17,3	27,5	21,3	3,2	100,0
Altra specialità	20,4	20,4	29,1	27,0	3,2	100,0	
Genere	uomo	19,3	20,4	30,0	26,8	3,5	100,0
	donna	19,3	17,6	31,3	29,6	2,2	100,0
Area	Nord Ovest	19,1	19,9	29,6	28,5	3,0	100,0
	Nord Est	19,1	19,8	28,8	28,9	3,4	100,0
	Centro	19,1	21,3	29,0	27,8	2,7	100,0
	Sud e isole	19,7	18,0	32,7	26,4	3,3	100,0
Totale		19,3	19,6	30,4	27,7	3,1	100,0

Tab. 16: Medici in possesso di assicurazione personale, costo e ragioni della non assicurazione

Caratteristiche			Chi paga il costo della tua assicurazione ?					Ragione principale per cui non ha un'assicurazione RC personale							
			il medio personalmente	Tramite un contributo totale o parziale da parte di un soggetto pubblico	Tramite un contributo totale o parziale da parte di un soggetto privato	Altro	Totale	Per l'attività professionale non ne ha bisogno	Ne avrebbe bisogno ma non se la può permettere	Considerando il rapporto costo/benefici ha deciso di non assicurarsi	Viene già fornita dalla struttura da cui dipende	Altro	Totale		
			% di medici in possesso assicurazione RC personale	Costo annuo (euro)											
Età in classi	Fino a 34 anni	78,6	1.133	97,0	1,3	0,4	1,3	100,0	9,9	9,6	19,3	52,5	8,7	100,0	
	Da 35 a 44 anni	73,1	1.051	97,5	1,9	0,7		100,0	5,0	13,5	13,2	56,5	11,8	100,0	
	Da 45 a 54 anni	74,9	1.120	96,1	2,9	0,5	0,4	100,0	12,8	13,4	16,0	47,5	10,3	100,0	
	Da 55 a 70 anni	70,9	1.237	94,7	2,5	2,1	0,7	100,0	18,2	8,3	16,2	43,3	14,0	100,0	
Posizione professionale	Medicina generale	79,3	703	98,4	0,7	0,1	0,7	100,0	9,6	17,1	29,6	14,1	29,6	100,0	
	Specialista ambulatoriale	66,8	1.146	95,8	0,8	1,9	1,4	100,0	12,0	4,6	22,2	47,1	14,1	100,0	
	Dipendente ospedale pubblico	69,8	1.154	94,1	4,6	1,1	0,2	100,0	4,4	10,9	8,3	70,4	6,0	100,0	
	Dipendente ospedale privato/accreditato	84,7	1.719	97,0	0,3	1,9	0,8	100,0	3,9	11,8	4,8	72,5	7,0	100,0	
	Medici non dipendenti né convenzionati	79,7	1.534	97,8	1,1	0,6	0,5	100,0	30,3	11,7	33,8	16,5	7,7	100,0	
	Medici che non svolgono solo attività assistenziale	54,1	1.324	92,2	4,5	2,6	0,6	100,0	57,4	6,0	16,8	13,1	6,7	100,0	
Specialità	Medicina generale/assistenza primaria	77,7	639	99,7	0,1		0,2	100,0	13,7	23,3	28,6	7,7	26,7	100,0	
	Anestesiologia/rianimazione	73,5	1.418	94,4	4,5	1,1		100,0	0,8		5,6	86,9	6,7	100,0	
	Cardiologia/Cardiochirurgia	76,9	1.193	98,4	0,8			100,0	3,2	5,7	14,4	73,0	3,7	100,0	
	Chirurgia generale	71,3	1.535	96,0	1,9	2,1		100,0	3,8	10,3	7,9	74,9	3,1	100,0	
	Medicina interna	74,2	810	94,3	4,1			100,0	23,4	9,2	7,3	56,1	4,1	100,0	
	Nefrologia/Urologia	79,2	1.229	97,2		1,4	1,4	100,0		17,2	12,6	70,1		100,0	
	Psichiatria	61,9	629	98,7	1,3			100,0	13,9	9,7	34,3	26,0	16,0	100,0	
	Neurologia/Neurochirurgia	73,2	1.076	93,9		6,1		100,0	2,7	13,5	12,6	48,0	23,1	100,0	
	Ortopedia	70,4	1.772	95,1	3,9	1,0		100,0		6,3		90,5	3,1	100,0	
	Oncologia	79,6	1.009	95,7	2,3	2,0		100,0		22,2	23,7	47,4	6,6	100,0	
	Ostetricia/ginecologia	74,4	3.427	95,6	1,4	0,7	2,3	100,0	7,3	18,5	2,2	72,0		100,0	
	Pediatria	88,0	668	95,3	4,4	0,4		100,0	7,2		12,3	33,4	47,1	100,0	
	Radiologia	88,4	893	98,0	2,0			100,0			6,2	87,6	6,2	100,0	
	Medicina di emergenza/pronto soccorso	72,8	868	91,2	7,6	1,2		100,0		20,0	14,0	51,7	14,2	100,0	
	Altra specialità	67,1	1.086	94,5	3,0	1,6	1,0	100,0	24,6	8,6	17,8	39,4	9,7	100,0	
Genere	uomo	74,0	1.197	96,1	2,5	0,9	0,5	100,0	12,0	12,7	15,9	48,3	11,1	100,0	
	donna	72,9	1.029	95,8	2,1	1,3	0,8	100,0	15,3	8,0	15,8	47,7	13,2	100,0	
Area	Nord Ovest	81,0	1.174	97,2	1,4	0,9	0,4	100,0	12,5	4,7	8,6	65,1	9,2	100,0	
	Nord Est	74,5	1.056	93,6	3,8	1,6	1,0	100,0	6,3	5,2	12,3	69,9	6,4	100,0	
	Centro	74,9	1.258	97,2	1,4	0,6	0,8	100,0	12,5	11,6	14,2	49,8	11,9	100,0	
	Sud e isole	67,4	1.085	95,4	3,2	1,1	0,3	100,0	16,2	15,8	21,0	32,1	14,9	100,0	
Totale			73,6	1.147	96,0	2,4	1,0	0,6	100,0	13,1	11,2	15,9	48,1	11,8	100,0

Fonte : Ordine dei medici di Roma e provincia, Centro Studi, 2010

Tab. 17 :Secondo la tua opinione quanto sono diffusi gli errori medici potenzialmente dannosi ?

Caratteristiche		Per niente	Quasi per niente	Poco	Abbastanza	Molto	Totale
Età in classi	Fino a 34 anni	1,3	9,9	46,5	40,6	1,7	100,0
	Da 35 a 44 anni	0,3	8,2	58,5	29,8	3,2	100,0
	Da 45 a 54 anni	0,3	10,9	53,8	31,7	3,3	100,0
	Da 55 a 70 anni	0,3	9,5	53,9	32,1	4,1	100,0
Posizione professionale	Medicina generale	0,5	11,7	55,9	29,8	2,0	100,0
	Specialista ambulatoriale		9,7	53,8	33,3	3,2	100,0
	Dipendente ospedale pubblico	0,4	9,0	54,7	31,6	4,3	100,0
	Dipendente ospedale privato/accreditato	0,6	10,7	53,9	32,2	2,5	100,0
	Medici non dipendenti nè convenzionati	0,4	6,4	50,4	40,5	2,2	100,0
	Medici che non svolgono solo attività assistenziale		9,4	42,7	42,0	5,9	100,0
Specialità	Medicina generale/assistenza primaria	0,4	13,4	55,0	29,2	2,0	100,0
	Anestesiologia/rianimazione		9,4	51,6	33,8	5,2	100,0
	Cardiologia/Cardiochirurgia	2,5	7,4	50,8	33,1	6,1	100,0
	Chirurgia generale		11,5	53,4	30,3	4,7	100,0
	Medicina interna		6,2	52,4	36,1	5,4	100,0
	Nefrologia/Urologia		11,4	54,4	28,8	5,4	100,0
	Psichiatria		7,1	49,3	40,0	3,6	100,0
	Neurologia/Neurochirurgia		9,1	55,1	33,9	1,9	100,0
	Ortopedia		11,4	58,4	26,4	3,8	100,0
	Oncologia		13,2	66,0	19,3	1,4	100,0
	Ostetricia/ginecologia		11,7	54,6	32,6	1,2	100,0
	Pediatria	0,6	8,7	57,6	30,6	2,6	100,0
	Radiologia		8,0	61,6	27,0	3,4	100,0
	Medicina di emergenza/pronto soccorso	1,5	8,1	56,8	32,2	1,4	100,0
	Altra specialità	0,5	8,8	51,1	36,1	3,5	100,0
Genere	uomo	0,3	11,2	55,9	29,4	3,2	100,0
	donna	0,6	6,8	49,0	39,8	3,8	100,0
Area	Nord Ovest	0,4	7,6	54,8	34,1	3,0	100,0
	Nord Est	0,6	12,1	53,2	31,0	3,1	100,0
	Centro		10,1	54,4	31,4	4,1	100,0
	Sud e isole	0,6	10,1	53,1	33,1	3,2	100,0
Totale		0,4	9,8	53,8	32,5	3,4	100,0

Fonte : Ordine dei medici di Roma e provincia, Centro Studi, 2010

Tab. 18 :Quali altri fattori possono indurre i medici ad assumere comportamenti difensivi quando prescrivono o intervengono a fini diagnostico-terapeutici ?

Caratteristiche		La necessità di prevenire e tutelarsi da sanzioni da parte delle strutture e dei servizi di appartenenza	Il disagio di essere criticato dai colleghi in caso di un contenzioso con i pazienti	La pressione che sento per esperienze di contenzioso accadute ad altri colleghi	Per paura di finire sui giornali o in televisione	Per eventuali iniziative della magistratura	Il clima che oggi esiste presso la pubblica opinione nei confronti dei medici	Il timore di rovinarsi la carriera	La paura di perdere i pazienti
Età in classi	Fino a 34 anni	43,4	11,6	46,7	14,8	39,4	64,8	44,6	12,2
	Da 35 a 44 anni	39,2	9,5	49,6	18,5	50,5	64,3	38,2	10,7
	Da 45 a 54 anni	43,9	8,4	47,0	17,2	60,2	69,2	25,0	10,4
	Da 55 a 70 anni	44,2	10,4	50,0	19,1	66,0	63,1	19,4	10,4
Posizione professionale	Medicina generale	51,0	8,3	41,8	14,6	57,0	58,4	30,9	19,4
	Specialista ambulatoriale	50,9	9,7	43,0	18,6	58,3	67,9	23,3	9,7
	Dipendente ospedale pubblico	39,2	8,3	53,3	20,4	57,9	69,8	26,4	5,6
	Dipendente ospedale privato/accreditato	41,3	12,3	51,6	15,5	55,2	68,4	29,4	7,6
	Medici non dipendenti nè convenzionati	29,6	15,1	45,3	18,9	59,5	64,7	31,1	15,7
	Medici che non svolgono solo attività assistenziale	45,5	13,0	45,7	16,0	65,2	62,2	22,9	10,1
Specialità	Medicina generale/assistenza primaria	50,2	8,8	39,2	15,2	55,4	59,3	30,2	24,8
	Anestesiologia/rianimazione	45,1	9,4	50,9	17,6	50,0	77,0	24,2	4,9
	Cardiologia/Cardiochirurgia	41,0	16,1	52,1	20,0	60,0	61,9	21,9	10,7
	Chirurgia generale	45,4	6,7	47,1	27,4	54,1	67,1	26,8	5,4
	Medicina interna	39,9	12,7	53,9	16,7	51,3	71,7	28,3	8,8
	Nefrologia/Urologia	30,4	10,9	66,5	10,9	60,7	75,3	22,3	4,6
	Psichiatria	50,2	8,3	47,3	17,5	60,2	50,8	35,6	9,9
	Neurologia/Neurochirurgia	43,7	7,9	48,5	17,8	49,8	64,8	34,6	6,0
	Ortopedia	28,8	4,8	49,9	26,9	64,4	76,0	25,4	4,6
	Oncologia	50,6	9,2	28,2	32,0	54,4	75,7	33,3	5,3
	Ostetricia/ginecologia	42,7	11,2	64,7	17,2	60,4	65,4	20,4	8,4
	Pediatria	39,7	12,2	52,6	20,2	54,3	60,9	28,2	9,0
	Radiologia	37,0	8,5	57,2	16,9	66,6	70,6	22,5	3,2
	Medicina di emergenza/pronto soccorso	29,6	4,3	47,7	20,7	68,0	74,2	26,8	3,7
	Altra specialità	44,4	10,1	45,7	15,2	60,3	64,0	29,6	10,7
Genere	uomo	42,0	9,8	48,7	18,7	61,9	65,3	26,2	10,7
	donna	45,6	9,3	47,8	15,7	48,8	66,9	31,6	10,4
Area	Nord Ovest	45,1	10,4	48,1	14,8	52,9	66,8	25,2	11,3
	Nord Est	40,8	9,8	50,5	22,9	54,8	64,8	29,8	11,5
	Centro	40,8	11,1	51,5	16,2	55,8	69,5	26,8	12,8
	Sud e isole	44,5	8,0	45,5	18,4	64,3	62,9	29,4	8,3
Totale		43,1	9,6	48,4	17,8	57,9	65,8	27,8	10,6

Fonte : Ordine dei medici di Roma e provincia, Centro Studi, 2010

Tab. 19: Nell'esercizio della tua pratica clinica, con quale frequenza ti è capitato di prescrivere in misura superiore a quella che ritenevi necessaria solo per non correre il rischio di un esposto o una denuncia da parte dei pazienti ? ( scala : 1-10 riportata a 100)

Specialità	Farmaci	Visite	Esami di laboratorio	Esami strumentali	Ricoveri
Medicina generale/assistenza primaria	15,9	23,8	24,5	25,0	11,7
Anestesiologia/rianimazione	10,3	21,8	23,1	23,7	8,3
Cardiologia/Cardiochirurgia	11,7	20,0	20,6	23,8	13,2
Chirurgia generale	19,2	31,3	30,7	30,8	18,2
Medicina interna	16,4	25,3	28,4	29,8	16,1
Nefrologia/Urologia	13,3	21,9	24,1	23,0	11,3
Psichiatria	7,6	10,8	12,9	11,9	11,3
Neurologia/Neurochirurgia	11,9	22,3	21,4	27,0	12,3
Ortopedia	17,8	27,7	24,2	33,1	10,9
Oncologia	8,9	15,7	17,4	16,4	8,2
Ostetricia/ginecologia	19,1	28,2	29,2	28,4	14,8
Pediatria	10,8	16,0	16,5	14,7	10,4
Radiologia	8,6	17,9	12,7	19,5	4,9
Medicina di emergenza/pronto soccorso	18,6	34,6	34,9	37,9	19,4
Altra specialità	10,4	16,5	16,9	17,9	8,4
<b>Totale</b>	<b>13,2</b>	<b>21,6</b>	<b>22,0</b>	<b>23,2</b>	<b>11,3</b>

Fonte : Ordine dei medici di Roma e provincia, Centro Studi, 2010

Tab. 20: Nell'esercizio della tua pratica clinica, con quale frequenza ti è capitato di prescrivere farmaci e far ricette in misura superiore a quella che ritenevi necessaria solo per non correre il rischio di un esposto o una denuncia da parte dei pazienti ? ( scala : 1-10 riportata a 100)

Regressori	Coefficienti di regressione			Statistiche di collinearità	
	B	Beta	Sig.	B	Errore std.
Propensione a prescrivere farmaci	0,09	0,15	0,00	0,71	1,41
Età	-0,14	-0,07	0,00	0,91	1,10
Nord Est	-0,82	-0,02	0,00	0,69	1,44
Centro	0,44	0,01	0,00	0,64	1,57
Sud e isole	0,41	0,01	0,00	0,59	1,69
Specialista ambulatoriale	-4,16	-0,06	0,00	0,60	1,66
Dipendente ospedale pubblico	-4,59	-0,12	0,00	0,30	3,30
Dipendente ospedale privato/accreditato	-4,77	-0,09	0,00	0,46	2,16
Medici non dipendenti nè convenzionati	-5,14	-0,07	0,00	0,62	1,62
Anestesiologia/rianimazione	0,07	0,00	0,72	0,42	2,39
Cardiologia/Cardiochirurgia	-0,56	-0,01	0,00	0,57	1,75
Chirurgia generale	4,46	0,05	0,00	0,57	1,75
Medicina interna	1,86	0,02	0,00	0,63	1,58
Nefrologia/Urologia	-0,65	-0,01	0,00	0,65	1,53
Psichiatria	-3,50	-0,04	0,00	0,63	1,60
Neurologia/Neurochirurgia	-1,11	-0,01	0,00	0,67	1,49
Ortopedia	4,34	0,04	0,00	0,65	1,54
Oncologia	-2,89	-0,02	0,00	0,71	1,42
Ostetricia/ginecologia	3,79	0,05	0,00	0,55	1,83
Pediatria	-0,27	0,00	0,09	0,69	1,44
Radiologia	-0,15	0,00	0,49	0,58	1,73
Medicina di emergenza/pronto soccorso	4,06	0,04	0,00	0,63	1,59
Altra specialità	-0,62	-0,01	0,00	0,31	3,24
Tempo visite sufficiente	-2,48	-0,07	0,00	0,76	1,32
Tempo visite più che sufficiente	-3,62	-0,07	0,00	0,70	1,43
Pazienti gravi: da 10 % a 70 %	1,43	0,04	0,00	0,68	1,47
Pazienti gravi: oltre 70%	-1,64	-0,03	0,00	0,60	1,67
Assicurazione	2,18	0,05	0,00	0,93	1,08
Pressione da timore denuncia	3,92	0,10	0,00	0,71	1,40
Attenzione a come si rapportano i pazienti	2,99	0,07	0,00	0,59	1,69
Prudenza verso pazienti	3,53	0,08	0,00	0,59	1,69
Probabilità di ricevere denuncia	0,24	0,29	0,00	0,77	1,30
Applicazione protocolli	0,40	0,01	0,00	0,94	1,06
Sensibilità al costo prestazioni	1,48	0,04	0,00	0,94	1,07
Opinione su diffusione errori	-0,23	-0,01	0,00	0,97	1,03

R- quadrato = 0,265 ; costante = 3,65

Fonte : Ordine dei medici di Roma e provincia, Centro Studi, 2010

Tab. 21 :Nell'esercizio della tua pratica clinica, con quale frequenza ti è capitato di prescrivere visite specialistiche o consulti in misura superiore a quella che ritenevi necessaria solo per non correre il rischio di un esposto o una denuncia da parte dei pazienti ? ( scala : 1-10 riportata a 100)

Regressori	Coefficienti di regressione			Statistiche di collinearità	
	B	Beta	Sig.	B	Errore std.
Propensione visite	0,32	0,31	0,00	0,83	1,21
Età	-0,12	-0,05	0,00	0,90	1,11
Nord Est	-0,41	-0,01	0,00	0,69	1,44
Centro	1,42	0,03	0,00	0,64	1,56
Sud e isole	2,82	0,06	0,00	0,59	1,69
Specialista ambulatoriale	-4,84	-0,06	0,00	0,60	1,66
Dipendente ospedale pubblico	-0,73	-0,02	0,00	0,30	3,29
Dipendente ospedale privato/accreditato	-1,35	-0,02	0,00	0,46	2,16
Medici non dipendenti nè convenzionati	-3,25	-0,04	0,00	0,62	1,62
Anestesiologia/rianimazione	-5,47	-0,07	0,00	0,46	2,18
Cardiologia/Cardiochirurgia	-3,39	-0,03	0,00	0,57	1,74
Chirurgia generale	0,96	0,01	0,00	0,58	1,72
Medicina interna	-3,32	-0,03	0,00	0,63	1,59
Nefrologia/Urologia	-5,72	-0,05	0,00	0,65	1,53
Psichiatria	-6,86	-0,06	0,00	0,62	1,60
Neurologia/Neurochirurgia	-3,76	-0,03	0,00	0,67	1,49
Ortopedia	2,86	0,02	0,00	0,65	1,54
Oncologia	-7,22	-0,04	0,00	0,71	1,42
Ostetricia/ginecologia	1,71	0,02	0,00	0,54	1,84
Pediatria	-2,92	-0,03	0,00	0,70	1,42
Radiologia	-2,31	-0,02	0,00	0,63	1,58
Medicina di emergenza/pronto soccorso	4,15	0,04	0,00	0,65	1,55
Altra specialità	-4,88	-0,09	0,00	0,32	3,15
Tempo visite sufficiente	-2,07	-0,05	0,00	0,76	1,31
Tempo visite più che sufficiente	-4,05	-0,06	0,00	0,70	1,43
Pazienti gravi: da 10 % a 70 %	-0,48	-0,01	0,00	0,67	1,48
Pazienti gravi: oltre 70%	-6,30	-0,09	0,00	0,59	1,70
Assicurazione	2,69	0,05	0,00	0,94	1,07
Pressione da timore denuncia	7,00	0,15	0,00	0,71	1,40
Attenzione a come si rapportano i pazienti	2,37	0,05	0,00	0,59	1,70
Prudenza verso pazienti	5,21	0,10	0,00	0,59	1,69
Probabilità di ricevere denuncia	0,25	0,25	0,00	0,76	1,32
Applicazione protocolli	-0,77	-0,01	0,00	0,94	1,06
Sensibilità al costo prestazioni	0,60	0,01	0,00	0,94	1,07
Opinione su diffusione errori	-2,24	-0,05	0,00	0,97	1,03

R-quadrato = 0,402 ; costante = 4,54

Fonte : Ordine dei medici di Roma e provincia, Centro Studi, 2010



Tab. 22 :Nell'esercizio della tua pratica clinica, con quale frequenza ti è capitato di prescrivere esami di laboratorio in misura superiore a quella che ritenevi necessaria solo per non correre il rischio di un esposto o una denuncia da parte dei pazienti ? ( scala : 1-10 riportata a 100)

Regressori	Coefficienti di regressione			Statistiche di collinearità	
	B	Beta	Sig.	B	Errore std.
Propensione laboratorio	0,17	0,23	0,00	0,67	1,48
Età	-0,06	-0,02	0,00	0,91	1,10
Nord Est	-0,28	0,00	0,02	0,69	1,45
Centro	0,97	0,02	0,00	0,64	1,56
Sud e isole	2,05	0,04	0,00	0,59	1,69
Specialista ambulatoriale	-4,46	-0,05	0,00	0,60	1,67
Dipendente ospedale pubblico	-3,05	-0,06	0,00	0,30	3,34
Dipendente ospedale privato/accreditato	-4,79	-0,07	0,00	0,46	2,18
Medici non dipendenti nè convenzionati	-5,86	-0,06	0,00	0,62	1,62
Anestesiologia/rianimazione	-5,12	-0,06	0,00	0,46	2,19
Cardiologia/Cardiochirurgia	-3,47	-0,03	0,00	0,57	1,74
Chirurgia generale	0,13	0,00	0,55	0,58	1,72
Medicina interna	-1,09	-0,01	0,00	0,62	1,61
Nefrologia/Urologia	-6,35	-0,05	0,00	0,64	1,56
Psichiatria	-6,83	-0,06	0,00	0,63	1,60
Neurologia/Neurochirurgia	-3,08	-0,02	0,00	0,67	1,49
Ortopedia	-0,34	0,00	0,16	0,65	1,55
Oncologia	-7,26	-0,04	0,00	0,70	1,42
Ostetricia/ginecologia	-2,00	-0,02	0,00	0,54	1,85
Pediatria	-3,66	-0,04	0,00	0,70	1,42
Radiologia	-7,95	-0,06	0,00	0,62	1,62
Medicina di emergenza/pronto soccorso	5,21	0,05	0,00	0,65	1,55
Altra specialità	-5,01	-0,09	0,00	0,32	3,16
Tempo visite sufficiente	-1,65	-0,03	0,00	0,76	1,31
Tempo visite più che sufficiente	-3,80	-0,06	0,00	0,70	1,42
Pazienti gravi: da 10 % a 70 %	-0,55	-0,01	0,00	0,67	1,49
Pazienti gravi: oltre 70%	-7,31	-0,10	0,00	0,58	1,74
Assicurazione	3,49	0,06	0,00	0,94	1,07
Pressione da timore denuncia	7,93	0,16	0,00	0,71	1,40
Attenzione a come si rapportano i pazienti	3,44	0,06	0,00	0,59	1,69
Prudenza verso pazienti	5,85	0,11	0,00	0,59	1,69
Probabilità di ricevere denuncia	0,29	0,28	0,00	0,77	1,30
Applicazione protocolli	-1,72	-0,03	0,00	0,94	1,07
Sensibilità al costo prestazioni	0,40	0,01	0,00	0,94	1,07
Opinione su diffusione errori	-1,17	-0,02	0,00	0,97	1,03

R-quadrato = 0,348 ; costante = 3,6

Fonte : Ordine dei medici di Roma e provincia, Centro Studi, 2010

Tab. 22: Nell'esercizio della tua pratica clinica, con quale frequenza ti è capitato di prescrivere esami strumentali in misura superiore a quella che ritenevi necessaria solo per non correre il rischio di un esposto o una denuncia da parte dei pazienti ? ( scala : 1-10 riportata a 100)

Regressori	Coefficienti di regressione			Statistiche di collinearità	
	B	Beta	Sig.	B	Errore std.
Propensione strumentali	0,23	0,28	0,00	0,66	1,51
Età	-0,11	-0,05	0,00	0,90	1,11
Nord Est	0,15	0,00	0,18	0,69	1,44
Centro	2,26	0,04	0,00	0,64	1,57
Sud e isole	3,49	0,07	0,00	0,59	1,69
Specialista ambulatoriale	-5,10	-0,06	0,00	0,60	1,67
Dipendente ospedale pubblico	-3,93	-0,08	0,00	0,30	3,33
Dipendente ospedale privato/accreditato	-3,23	-0,05	0,00	0,46	2,17
Medici non dipendenti nè convenzionati	-6,46	-0,07	0,00	0,62	1,62
Anestesiologia/rianimazione	-6,37	-0,07	0,00	0,46	2,19
Cardiologia/Cardiochirurgia	-3,73	-0,03	0,00	0,57	1,75
Chirurgia generale	-2,60	-0,02	0,00	0,58	1,73
Medicina interna	-2,12	-0,02	0,00	0,62	1,62
Nefrologia/Urologia	-7,56	-0,06	0,00	0,65	1,54
Psichiatria	-5,73	-0,05	0,00	0,62	1,61
Neurologia/Neurochirurgia	-2,82	-0,02	0,00	0,67	1,50
Ortopedia	-0,86	-0,01	0,00	0,63	1,58
Oncologia	-12,75	-0,07	0,00	0,70	1,43
Ostetricia/ginecologia	-0,35	0,00	0,10	0,55	1,83
Pediatria	-5,53	-0,06	0,00	0,70	1,42
Radiologia	-3,21	-0,03	0,00	0,64	1,57
Medicina di emergenza/pronto soccorso	7,10	0,06	0,00	0,65	1,55
Altra specialità	-5,53	-0,10	0,00	0,32	3,14
Tempo visite sufficiente	-1,68	-0,04	0,00	0,76	1,31
Tempo visite più che sufficiente	-4,46	-0,07	0,00	0,70	1,42
Pazienti gravi: da 10 % a 70 %	0,36	0,01	0,00	0,67	1,49
Pazienti gravi: oltre 70%	-5,15	-0,07	0,00	0,58	1,72
Assicurazione	2,86	0,05	0,00	0,94	1,07
Pressione da timore denuncia	6,29	0,13	0,00	0,71	1,41
Attenzione a come si rapportano i pazienti	1,80	0,03	0,00	0,59	1,69
Prudenza verso pazienti	6,94	0,13	0,00	0,59	1,69
Probabilità di ricevere denuncia	0,28	0,26	0,00	0,76	1,31
Applicazione protocolli	-0,86	-0,01	0,00	0,94	1,06
Sensibilità al costo prestazioni	0,82	0,02	0,00	0,94	1,07
Opinione su diffusione errori	-2,25	-0,05	0,00	0,97	1,03

R-quadrato = 0,366 ; costante = 6,67

Fonte : Ordine dei medici di Roma e provincia, Centro Studi, 2010

Tab. 23: Nell'esercizio della tua pratica clinica, con quale frequenza ti è capitato di prescrivere ricoveri in misura superiore a quella che ritenevi necessaria solo per non correre il rischio di un esposto o una denuncia da parte dei pazienti ? ( scala : 1-10 riportata a 100)

Regressori	Coefficienti di regressione			Statistiche di collinearità	
	B	Beta	Sig.	B	Errore std.
Propensione ricoveri	0,27	0,34	0,00	0,77	1,29
Età	-0,09	-0,05	0,00	0,91	1,10
Nord Est	-0,28	-0,01	0,00	0,69	1,44
Centro	1,77	0,05	0,00	0,64	1,57
Sud e isole	3,71	0,11	0,00	0,59	1,70
Specialista ambulatoriale	-2,46	-0,04	0,00	0,60	1,66
Dipendente ospedale pubblico	-1,67	-0,05	0,00	0,30	3,29
Dipendente ospedale privato/accreditato	-1,91	-0,04	0,00	0,46	2,16
Medici non dipendenti nè convenzionati	-4,22	-0,07	0,00	0,62	1,62
Anestesiologia/rianimazione	-4,64	-0,08	0,00	0,46	2,18
Cardiologia/Cardiochirurgia	0,27	0,00	0,09	0,57	1,74
Chirurgia generale	-1,98	-0,03	0,00	0,56	1,77
Medicina interna	2,72	0,03	0,00	0,63	1,58
Nefrologia/Urologia	-3,10	-0,04	0,00	0,65	1,53
Psichiatria	0,84	0,01	0,00	0,62	1,60
Neurologia/Neurochirurgia	-1,74	-0,02	0,00	0,67	1,49
Ortopedia	-6,16	-0,07	0,00	0,64	1,56
Oncologia	-3,52	-0,03	0,00	0,71	1,42
Ostetricia/ginecologia	-0,49	-0,01	0,00	0,54	1,84
Pediatria	-1,07	-0,02	0,00	0,71	1,41
Radiologia	-4,79	-0,06	0,00	0,64	1,56
Medicina di emergenza/pronto soccorso	2,74	0,03	0,00	0,64	1,55
Altra specialità	-2,19	-0,06	0,00	0,32	3,14
Tempo visite sufficiente	-0,41	-0,01	0,00	0,76	1,31
Tempo visite più che sufficiente	-1,63	-0,04	0,00	0,70	1,42
Pazienti gravi: da 10 % a 70 %	-0,81	-0,02	0,00	0,67	1,50
Pazienti gravi: oltre 70%	-6,56	-0,13	0,00	0,57	1,74
Assicurazione	-0,12	0,00	0,05	0,94	1,07
Pressione da timore denuncia	3,19	0,09	0,00	0,71	1,40
Attenzione a come si rapportano i pazienti	0,96	0,03	0,00	0,59	1,69
Prudenza verso pazienti	3,25	0,09	0,00	0,59	1,69
Probabilità di ricevere denuncia	0,15	0,21	0,00	0,75	1,33
Applicazione protocolli	-0,25	-0,01	0,00	0,94	1,06
Sensibilità al costo prestazioni	-0,18	0,00	0,00	0,94	1,07
Opinione su diffusione errori	-0,52	-0,02	0,00	0,97	1,03

R-quadrato = 0,308 ; costante =5,06

Fonte : Ordine dei medici di Roma e provincia, Centro Studi, 2010

Tab. 24 : Confronto tra valori osservati e normalizzati rispetto all'impatto della "specialità" sulla quantità di prescrizioni di medicina difensiva

Specialità ( valori osservati)	Farmaci		Visite		Laboratorio		Strumentali		Ricovero	
	Media osserv.	B	Media osserv.	B	Media osserv.	B	Media osserv.	B	Media osserv.	B
Medicina generale/assistenza primaria	15,88	0,00	23,75	0,00	24,52	0,00	24,97	0,00	11,68	0,00
Anestesiologia/rianimazione	10,30	0,07	21,84	-5,47	23,07	-5,12	23,66	-6,37	8,27	-4,64
Cardiologia/Cardiochirurgia	11,68	-0,56	20,04	-3,39	20,61	-3,47	23,83	-3,73	13,25	0,27
Chirurgia generale	19,15	4,46	31,27	0,96	30,74	0,13	30,80	-2,60	18,18	-1,98
Medicina interna	16,37	1,86	25,32	-3,32	28,44	-1,09	29,83	-2,12	16,09	2,72
Nefrologia/Urologia	13,29	-0,65	21,92	-5,72	24,06	-6,35	23,03	-7,56	11,26	-3,10
Psichiatria	7,56	-3,50	10,84	-6,86	12,86	-6,83	11,89	-5,73	11,29	0,84
Neurologia/Neurochirurgia	11,92	-1,11	22,32	-3,76	21,43	-3,08	26,99	-2,82	12,31	-1,74
Ortopedia	17,79	4,34	27,67	2,86	24,21	-0,34	33,06	-0,86	10,92	-6,16
Oncologia	8,93	-2,89	15,69	-7,22	17,36	-7,26	16,43	-12,75	8,25	-3,52
Ostetricia/ginecologia	19,09	3,79	28,24	1,71	29,18	-2,00	28,42	-0,35	14,80	-0,49
Pediatria	10,81	-0,27	16,00	-2,92	16,50	-3,66	14,66	-5,53	10,39	-1,07
Radiologia	8,59	-0,15	17,91	-2,31	12,66	-7,95	19,49	-3,21	4,86	-4,79
Medicina di emergenza/pronto soccorso	18,64	4,06	34,59	4,15	34,91	5,21	37,88	7,10	19,44	2,74
Altra specialità	10,45	-0,62	16,45	-4,88	16,94	-5,01	17,90	-5,53	8,37	-2,19
<b>Totale</b>	<b>13,2</b>		<b>21,6</b>		<b>22,0</b>		<b>23,2</b>		<b>11,3</b>	
Specialità ( indici normalizzati : tra 0 e 1 )	osserv.	B	osserv.	B	osserv.	B	osserv.	B	osserv.	B
Medicina generale/assistenza primaria	0,72	0,44	0,54	0,63	0,53	0,60	0,50	0,64	0,47	0,69
Anestesiologia/rianimazione	0,24	0,45	0,46	0,15	0,47	0,22	0,45	0,32	0,23	0,17
Cardiologia/Cardiochirurgia	0,36	0,37	0,39	0,34	0,36	0,34	0,46	0,45	0,58	0,72
Chirurgia generale	1,00	1,00	0,86	0,72	0,81	0,61	0,73	0,51	0,91	0,47
Medicina interna	0,76	0,67	0,61	0,34	0,71	0,52	0,69	0,54	0,77	1,00
Nefrologia/Urologia	0,49	0,36	0,47	0,13	0,51	0,12	0,43	0,26	0,44	0,34
Psichiatria	0,00	0,00	0,00	0,03	0,01	0,09	0,00	0,35	0,44	0,79
Neurologia/Neurochirurgia	0,38	0,30	0,48	0,30	0,39	0,37	0,58	0,50	0,51	0,50
Ortopedia	0,88	0,98	0,71	0,89	0,52	0,58	0,81	0,60	0,42	0,00
Oncologia	0,12	0,08	0,20	0,00	0,21	0,05	0,17	0,00	0,23	0,30
Ostetricia/ginecologia	0,99	0,91	0,73	0,79	0,74	0,45	0,64	0,62	0,68	0,64
Pediatria	0,28	0,41	0,22	0,38	0,17	0,33	0,11	0,36	0,38	0,57
Radiologia	0,09	0,42	0,30	0,43	0,00	0,00	0,29	0,48	0,00	0,15
Medicina di emergenza/pronto soccorso	0,96	0,95	1,00	1,00	1,00	1,00	1,00	1,00	1,00	1,00
Altra specialità	0,25	0,36	0,24	0,21	0,19	0,22	0,23	0,36	0,24	0,45

Tab. 25 :Nell'esercizio della tua pratica clinica con quale frequenza ti è capitato di escludere o non trattare pazienti a rischio oltre le normali regole di prudenza ?

Caratteristiche		Modello Polarizzato (1,2,3=0) (4=1)					Modello bilanciato (1,2=0) (3,4=1)				
		B	Sig.	Exp(B)	Probabilità prevista		B	Sig.	Exp(B)	Probabilità prevista	
					Media	Casi validi				Media	Casi validi
Età		0,02	0,00	1,02			0,00	0,15	1,00		
Genere	Uomo				0,02	189.009				0,17	189.009
	Donna	0,59	0,00	1,81	0,02	80.719	-0,40	0,00	0,67	0,10	80.719
Area	Nord Ovest		0,00		0,02	64.601		0,00		0,11	64.601
	Nord Est	0,26	0,00	1,29	0,02	45.687	0,24	0,00	1,27	0,13	45.687
	Centro	0,36	0,00	1,43	0,02	65.685	0,43	0,00	1,54	0,16	65.685
	Sud e isole	0,12	0,00	1,13	0,02	93.756	0,42	0,00	1,53	0,17	93.756
Posizione professionale	Medicina generale		0,00		0,02	73.916		0,00		0,13	73.916
	Specialista ambulatoriale	0,44	0,00	1,56	0,02	20.537	0,35	0,00	1,42	0,15	20.537
	Dipendente ospedale pubblico	-0,06	0,21	0,94	0,02	119.866	0,14	0,00	1,14	0,15	119.866
	Dipendente ospedale privato/accreditato	-0,49	0,00	0,61	0,01	36.680	0,39	0,00	1,47	0,17	36.680
	Medici non dipendenti nè convenzionati	0,39	0,00	1,48	0,02	18.730	0,25	0,00	1,28	0,14	18.730
Specialità	Medicina generale/assistenza primaria		0,00		0,02	45.466		0,00		0,15	45.466
	Anestesiologia/rianimazione	0,29	0,00	1,34	0,03	21.342	-0,14	0,00	0,87	0,13	21.342
	Cardiologia/Cardiochirurgia	-17,19	0,96	0,00	0,00	13.595	-0,09	0,01	0,91	0,14	13.595
	Chirurgia generale	0,73	0,00	2,07	0,05	14.375	0,31	0,00	1,36	0,23	14.375
	Medicina interna	-0,02	0,76	0,98	0,02	12.318	-0,22	0,00	0,80	0,13	12.318
	Nefrologia/Urologia	-0,58	0,00	0,56	0,01	9.513	-0,22	0,00	0,80	0,15	9.513
	Psichiatria	-1,44	0,00	0,24	0,00	10.938	-0,09	0,02	0,92	0,12	10.938
	Neurologia/Neurochirurgia	-1,27	0,00	0,28	0,01	9.198	0,03	0,50	1,03	0,17	9.198
	Ortopedia	0,10	0,23	1,11	0,02	10.204	-0,03	0,38	0,97	0,18	10.204
	Oncologia	-17,27	0,97	0,00	0,00	5.048	0,51	0,00	1,67	0,17	5.048
	Ostetricia/ginecologia	-1,03	0,00	0,36	0,01	15.339	0,00	0,96	1,00	0,19	15.339
	Pediatria	0,18	0,01	1,20	0,02	15.765	-0,86	0,00	0,42	0,06	15.765
	Radiologia	-1,00	0,00	0,37	0,01	10.353	-0,68	0,00	0,50	0,09	10.353
	Medicina di emergenza/pronto soccorso	0,03	0,73	1,03	0,03	12.075	0,11	0,00	1,11	0,18	12.075
	Altra specialità	-0,06	0,33	0,94	0,02	64.197	-0,01	0,70	0,99	0,15	64.197
Tempo visita	meno che sufficiente		0,00		0,03	87.829		0,00		0,17	87.829
	sufficiente	-0,24	0,00	0,78	0,02	141.768	-0,19	0,00	0,83	0,13	141.768
	più che sufficiente	-0,37	0,00	0,69	0,01	40.132	-0,03	0,07	0,97	0,15	40.132
Case mix		0,00	0,00	1,00			0,00	0,00	1,00		
Assicurazione	No				0,02	67.826				0,13	67.826
	Sì	0,04	0,29	1,04	0,02	201.902	0,17	0,00	1,19	0,15	201.902
Attenzione pazienti	No				0,01	74.624				0,07	74.624
	Sì	0,07	0,13	1,08	0,02	195.105	0,23	0,00	1,26	0,18	195.105
Prudenza verso pazienti	No				0,00	75.274				0,06	75.274
	Sì	1,12	0,00	3,06	0,03	194.454	0,88	0,00	2,41	0,18	194.454
Probabilità denuncia		0,03	0,00	1,03			0,01	0,00	1,01		
Applicazione protocolli	No				0,02	40.374				0,17	40.374
	Sì	0,43	0,00	1,53	0,02	229.355	-0,22	0,00	0,80	0,14	229.355
Sensibilità costo	No				0,02	186.340				0,14	186.340
	Sì	0,26	0,00	1,30	0,02	83.388	0,11	0,00	1,12	0,16	83.388
Opinione errori	No				0,02	174.929				0,15	174.929
	Sì	-0,20	0,00	0,82	0,02	94.800	0,01	0,54	1,01	0,14	94.800
Pressione da timore denuncia	No				0,01	90.461				0,07	90.461
	Sì	0,59	0,00	1,81	0,03	179.267	0,58	0,00	1,78	0,18	179.267
Costante		-7,99	0,00	0,00			-3,43	0,00	0,03		

Fonte : Ordine dei medici di Roma e provincia, Centro Studi, 2010. R-quadrato modello polarizzato = 0,15; modello bilanciato = 0,11

Tab. 26 : Con quale frequenza, ad eccezione dei casi di urgente necessità, ti è capitato di non effettuare o rinviare ad altro operatore o struttura procedure diagnostico-terapeutiche che ti potevano esporre a rischio di esposto o denuncia da parte dei pazienti ?

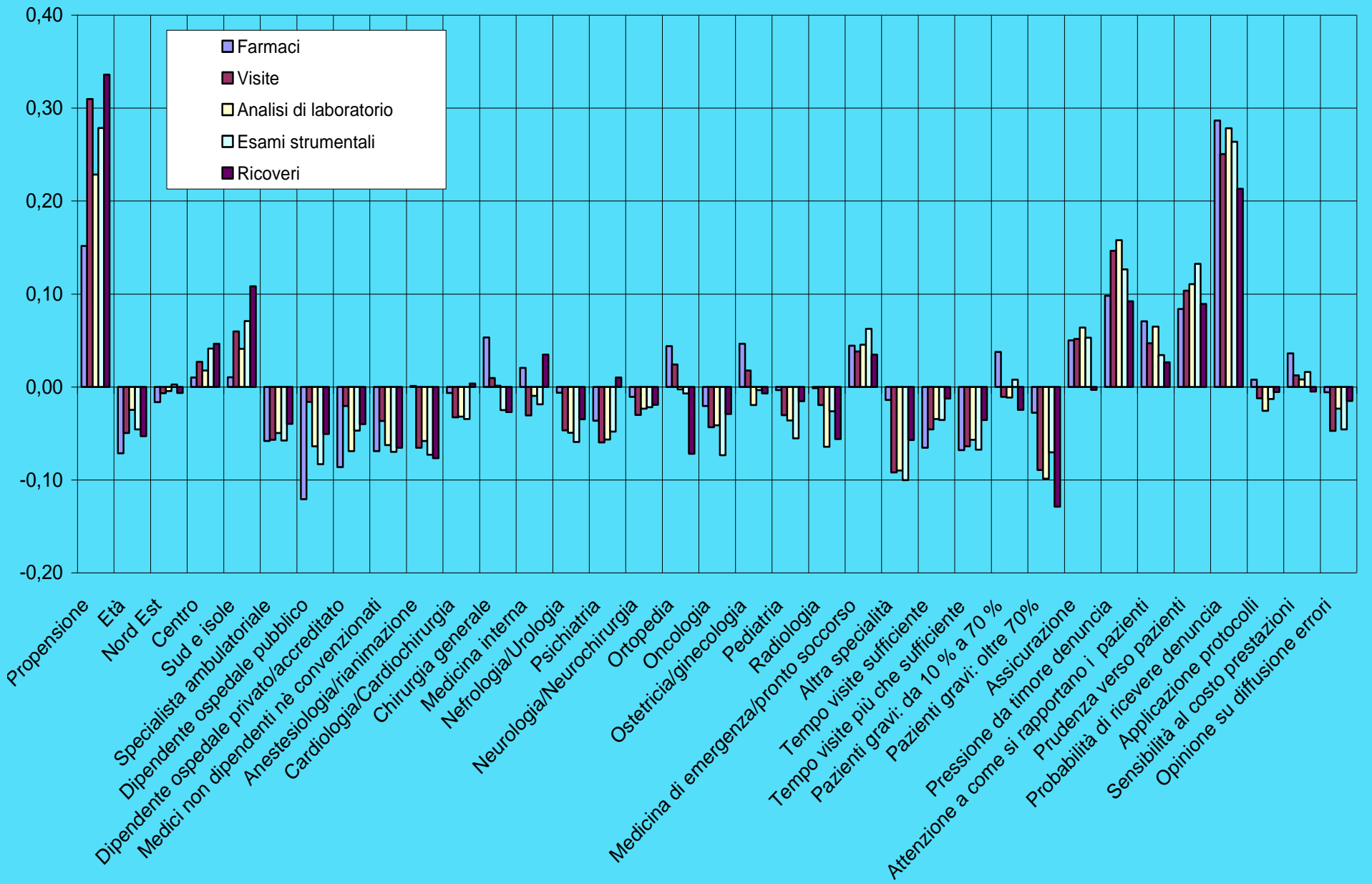
Caratteristiche		Modello Polarizzato (1,2,3=0) (4=1)					Modello bilanciato (1,2=0) (3,4=1)				
		B	Sig.	Exp(B)	Probabilità prevista		B	Sig.	Exp(B)	Probabilità prevista	
					Media	Casi validi				Media	Casi validi
Età		0,02	0,00	1,02			0,00	0,00	1,00		
Genere	Uomo				0,03	189.009				0,23	189.009
	Donna	-0,16	0,00	0,86	0,03	80.719	-0,27	0,00	0,76	0,15	80.719
Area	Nord Ovest		0,00		0,02	64.601		0,00		0,15	64.601
	Nord Est	0,16	0,00	1,17	0,03	45.687	0,23	0,00	1,26	0,18	45.687
	Centro	0,36	0,00	1,44	0,03	65.685	0,34	0,00	1,40	0,20	65.685
	Sud e isole	0,15	0,00	1,16	0,03	93.756	0,56	0,00	1,75	0,26	93.756
Posizione professionale	Medicina generale		0,00		0,04	73.916		0,00		0,26	73.916
	Specialista ambulatoriale	-0,83	0,00	0,44	0,02	20.537	0,13	0,00	1,14	0,18	20.537
	Dipendente ospedale pubblico	-0,87	0,00	0,42	0,03	119.866	-0,07	0,00	0,94	0,18	119.866
	Dipendente ospedale privato/accreditato	-0,97	0,00	0,38	0,02	36.680	0,17	0,00	1,19	0,20	36.680
	Medici non dipendenti nè convenzionati	-0,37	0,00	0,69	0,02	18.730	0,15	0,00	1,16	0,18	18.730
Specialità	Medicina generale/assistenza primaria		0,00		0,05	45.466		0,00		0,31	45.466
	Anestesiologia/rianimazione	-0,06	0,34	0,94	0,02	21.342	-0,41	0,00	0,66	0,18	21.342
	Cardiologia/Cardiochirurgia	0,65	0,00	1,91	0,04	13.595	-0,58	0,00	0,56	0,16	13.595
	Chirurgia generale	0,15	0,02	1,16	0,04	14.375	-0,31	0,00	0,73	0,27	14.375
	Medicina interna	-0,16	0,02	0,85	0,03	12.318	-0,51	0,00	0,60	0,18	12.318
	Nefrologia/Urologia	-17,83	0,96	0,00	0,00	9.513	-0,54	0,00	0,58	0,20	9.513
	Psichiatria	-0,55	0,00	0,58	0,01	10.938	-1,07	0,00	0,34	0,10	10.938
	Neurologia/Neurochirurgia	-0,45	0,00	0,64	0,02	9.198	-1,19	0,00	0,30	0,11	9.198
	Ortopedia	-1,50	0,00	0,22	0,01	10.204	-0,53	0,00	0,59	0,24	10.204
	Oncologia	1,13	0,00	3,10	0,04	5.048	-0,27	0,00	0,77	0,12	5.048
	Ostetricia/ginecologia	0,45	0,00	1,57	0,06	15.339	-0,48	0,00	0,62	0,28	15.339
	Pediatria	-1,11	0,00	0,33	0,01	15.765	-0,91	0,00	0,40	0,14	15.765
	Radiologia	0,37	0,00	1,44	0,04	10.353	-1,11	0,00	0,33	0,13	10.353
	Medicina di emergenza/pronto soccorso	0,01	0,84	1,01	0,04	12.075	-0,70	0,00	0,50	0,20	12.075
	Altra specialità	-0,12	0,01	0,89	0,03	64.197	-0,53	0,00	0,59	0,19	64.197
Tempo visita	meno che sufficiente		0,00		0,05	87.829		0,00		0,24	87.829
	sufficiente	-0,76	0,00	0,47	0,02	141.768	-0,09	0,00	0,92	0,19	141.768
	più che sufficiente	-0,75	0,00	0,47	0,02	40.132	-0,14	0,00	0,87	0,19	40.132
Case mix		0,00	0,00	1,00			-0,01	0,00	0,99		
Assicurazione	No				0,03	67.826				0,21	67.826
	Sì	0,06	0,02	1,07	0,03	201.902	-0,13	0,00	0,88	0,21	201.902
Attenzione pazienti	No				0,02	74.624				0,09	74.624
	Sì	-0,60	0,00	0,55	0,04	195.105	0,24	0,00	1,27	0,25	195.105
Prudenza verso pazienti	No				0,01	75.274				0,08	75.274
	Sì	1,26	0,00	3,51	0,04	194.454	0,77	0,00	2,16	0,26	194.454
Probabilità denuncia		0,02	0,00	1,02			0,01	0,00	1,01		
Applicazione protocolli	No				0,02	40.374				0,25	40.374
	Sì	0,68	0,00	1,98	0,03	229.355	-0,15	0,00	0,86	0,20	229.355
Sensibilità costo	No				0,03	186.340				0,19	186.340
	Sì	0,02	0,55	1,02	0,04	83.388	0,30	0,00	1,35	0,25	83.388
Opinione errori	No				0,03	174.929				0,21	174.929
	Sì	0,36	0,00	1,43	0,04	94.800	0,08	0,00	1,09	0,21	94.800
Pressione da timore denuncia	No				0,00	90.461				0,09	90.461
	Sì	1,90	0,00	6,67	0,05	179.267	0,88	0,00	2,40	0,26	179.267
Costante		-7,45	0,00	0,00			-2,70	0,00	0,07		

Fonte : Ordine dei medici di Roma e provincia, Centro Studi, 2010. R-quadrato modello polarizzato = 0,20; modello bilanciato = 0,18

Tab. 20: Nell'esercizio della tua pratica clinica, con quale frequenza ti è capitato di prescrivere farmaci e far ricette in misura superiore a quella che ritenevi necessaria solo per non correre il rischio di un esposto o una denuncia da parte dei pazienti

Regressori	Farmaci	Visite	Analisi di laboratorio	Esami strumentali	Ricoveri
Propensione	0,15	0,31	0,23	0,28	0,34
Età	-0,07	-0,05	-0,02	-0,05	-0,05
Nord Est	-0,02	-0,01	0,00	0,00	-0,01
Centro	0,01	0,03	0,02	0,04	0,05
Sud e isole	0,01	0,06	0,04	0,07	0,11
Specialista ambulatoriale	-0,06	-0,06	-0,05	-0,06	-0,04
Dipendente ospedale pubblico	-0,12	-0,02	-0,06	-0,08	-0,05
Dipendente ospedale privato/accreditato	-0,09	-0,02	-0,07	-0,05	-0,04
Medici non dipendenti nè convenzionati	-0,07	-0,04	-0,06	-0,07	-0,07
Anestesiologia/rianimazione	0,00	-0,07	-0,06	-0,07	-0,08
Cardiologia/Cardiochirurgia	-0,01	-0,03	-0,03	-0,03	0,00
Chirurgia generale	0,05	0,01	0,00	-0,02	-0,03
Medicina interna	0,02	-0,03	-0,01	-0,02	0,03
Nefrologia/Urologia	-0,01	-0,05	-0,05	-0,06	-0,04
Psichiatria	-0,04	-0,06	-0,06	-0,05	0,01
Neurologia/Neurochirurgia	-0,01	-0,03	-0,02	-0,02	-0,02
Ortopedia	0,04	0,02	0,00	-0,01	-0,07
Oncologia	-0,02	-0,04	-0,04	-0,07	-0,03
Ostetricia/ginecologia	0,05	0,02	-0,02	0,00	-0,01
Pediatria	0,00	-0,03	-0,04	-0,06	-0,02
Radiologia	0,00	-0,02	-0,06	-0,03	-0,06
Medicina di emergenza/pronto soccorso	0,04	0,04	0,05	0,06	0,03
Altra specialità	-0,01	-0,09	-0,09	-0,10	-0,06
Tempo visite sufficiente	-0,07	-0,05	-0,03	-0,04	-0,01
Tempo visite più che sufficiente	-0,07	-0,06	-0,06	-0,07	-0,04
Pazienti gravi: da 10 % a 70 %	0,04	-0,01	-0,01	0,01	-0,02
Pazienti gravi: oltre 70%	-0,03	-0,09	-0,10	-0,07	-0,13
Assicurazione	0,05	0,05	0,06	0,05	0,00
Pressione da timore denuncia	0,10	0,15	0,16	0,13	0,09
Attenzione a come si rapportano i pazienti	0,07	0,05	0,06	0,03	0,03
Prudenza verso pazienti	0,08	0,10	0,11	0,13	0,09
Probabilità di ricevere denuncia	0,29	0,25	0,28	0,26	0,21
Applicazione protocolli	0,01	-0,01	-0,03	-0,01	-0,01
Sensibilità al costo prestazioni	0,04	0,01	0,01	0,02	0,00
Opinione su diffusione errori	-0,01	-0,05	-0,02	-0,05	-0,02

Fonte : Ordine dei medici di Roma e provincia, Centro Studi, 2010





Tab. 26 Stima della variazione dell'incidenza media della medicina difensiva a seguito di una variazione delle probabilità percepite del medico di ricevere una denuncia da parte dei pazienti

Prestazioni	Media osservata	Coefficienti osservati del modello di stima		Variazione ipotizzata del coefficiente b di incidenza	
		Costante	B	10%	-10%
Farmaci	13,2	3,7	0,24	19,3	7,2
Visite	21,6	4,5	0,25	28,6	14,5
Esami di laboratorio	22,0	3,6	0,29	28,5	15,4
Esami strumentali	23,2	6,7	0,28	32,7	13,8
Ricoveri	11,3	5,1	0,15	18,0	4,7

Fonte : Ordine dei medici di Roma e provincia, Centro Studi, 2010

Tab. 27 : Incidenza economica della medicina difensiva sulla spesa del SSN

Prestazioni	Medici che praticano medicina difensiva			Medici che NON praticano medicina difensiva			Totale medici			Volume prestazioni di medicina difensiva	Incidenza spesa dei beni e servizi sul totale spesa del SSN	Incidenza della spesa dovuta a medicina difensiva sul totale della spesa del SSN
	Numero medici	% medici	Media di prescrizioni	Numero medici	% medici	Media di prescrizioni	Numero medici	% medici	Media di prescrizioni			
Farmaci	145.319	53,8	24,6	124.965	46,2	0,0	270.284	100,0	13,2	13,2	14,0	1,9
Visite	201.299	74,5	29,0	68.985	25,5	0,0	270.284	100,0	21,6	21,6	8,0	1,7
Laboratorio	193.536	71,6	30,7	76.848	28,4	0,0	270.383	100,0	22,0	22,0	3,1	0,7
Esami	208.583	77,2	30,1	61.701	22,8	0,0	270.284	100,0	23,2	23,2	3,4	0,8
Ricoveri*	138.622	51,3	22,1	131.761	48,7	0,0	270.383	100,0	11,3	11,3	40,4	4,6
<b>Totale</b>												<b>10,5</b>

Fonte : Ordine dei medici di Roma e provincia, Centro studi, 2010. Nota : la spesa dovuta alla medicina difensiva è ricavata ponderando l'incidenza sul totale della spesa SSN della spesa delle singole voci, ponderata per la quota di prescrizioni dovute alla medicina difensiva

Sono considerati tutti i medici, sia dipendenti che convenzionati e liberi professionisti. Si assume che i medici pubblici/convenzionati prescrivono a prevalente carico del SSN e un quota minoritaria a carico di pazienti che pagano, in toto o in parte, il prezzo della prescrizione e assumendo che i liberi professionisti prescrivono in prevalenza prescrizioni che i pazienti pagano e una quota minoritaria prescrizioni di cui poi i pazienti richiedono una ricetta a carico del SSN. Ai fini della stima dell'incidenza della valore economico della medicina difensiva si considera in questa tabella la spesa del SSN. La spesa per ricoveri si riferisce ai soli ricoveri ordinari per acuti e DH.

Tab. 28 :Incidenza economica della medicina difensiva derivata dai soli medici pubblici sulla spesa del SSN

Beni e servizi		Medici che praticano medicina difensiva			Medici che NON praticano medicina difensiva			Totale medici			Volume prestazioni di medicina difensiva	Incidenza spesa dei beni e servizi sul totale spesa del SSN	Incidenza della spesa dovuta a medicina difensiva sul totale della spesa del SSN
		Numero medici	% medici	Media di prescrizioni	Numero medici	% medici	Media di prescrizioni	Numero medici	% medici	Media di prescrizioni			
Medici pubblici	Farmaci	137.666	54,7	24,9	113.888	45,3	0,0	251.554	100,0	13,6	13,6	14,0	1,9
	Visite	190.612	75,8	29,4	60.943	24,2	0,0	251.555	100,0	22,2	22,2	8,0	1,8
	Laboratorio	183.129	72,8	31,2	68.525	27,2	0,0	251.654	100,0	22,7	22,7	3,1	0,7
	Esami	197.887	78,7	30,5	53.667	21,3	0,0	251.554	100,0	24,0	24,0	3,4	0,8
	Ricoveri*	133.277	53,0	22,2	118.376	47,0	0,0	251.653	100,0	11,8	11,8	40,4	4,8
	<b>Totale</b>											<b>68,9</b>	<b>10,6</b>

Fonte : Ordine dei medici di Roma e provincia, Centro studi, 2010. (\*) Ricoveri ordinari per acuti e DH.

Tab. 29 : Incidenza economica della medicina difensiva derivata dai soli medici privati sulla spesa privata

Beni e servizi		Medici che praticano medicina difensiva			Medici che NON praticano medicina difensiva			Totale medici			Volume prestazioni di medicina difensiva	Incidenza spesa dei beni e servizi sul totale spesa privata	Incidenza della spesa dovuta a medicina difensiva sul totale della spesa privata
		Numero medici	% medici	Media di prescrizioni	Numero medici	% medici	Media di prescrizioni	Numero medici	% medici	Media di prescrizioni			
Medici privati	Farmaci	7.653	40,9	19,4	11.076	59,1	0,0	18.729	100,0	7,9	7,9	51,0	4,0
	Visite	10.687	57,1	22,2	8.043	42,9	0,0	18.730	100,0	12,7	12,7	16,4	2,1
	Laboratorio	10.407	55,6	22,5	8.323	44,4	0,0	18.730	100,0	12,5	12,5	4,4	0,6
	Esami	10.696	57,1	22,3	8.034	42,9	0,0	18.730	100,0	12,8	12,8	3,4	0,4
	Ricoveri*	5.345	28,5	19,0	13.385	71,5	0,0	18.730	100,0	5,4	5,4	1,2	0,1
Totale												76,4	<b>14,0</b>

Fonte : Ordine dei medici di Roma e provincia, Centro studi, 2010 . (\*) Ricoveri ordinari per acuti e DH.

Tab. 30 : Incidenza economica della medicina difensiva derivata da tutti i medici ( pubblici e privati) su spesa totale

Beni e servizi		Medici che praticano medicina difensiva			Medici che NON praticano medicina difensiva			Totale medici			Volume prestazioni di medicina difensiva	Incidenza spesa dei beni e servizi sulla spesa totale (pubblica+privata)	Incidenza della spesa dovuta a medicina difensiva sulla spesa totale
		Numero medici	% medici	Media di prescrizioni	Numero medici	% medici	Media di prescrizioni	Numero medici	% medici	Media di prescrizioni			
Totale medici	Farmaci	145.319	53,8	24,6	124.965	46,2	0,0	270.284	100,0	13,2	13,2	27,6	3,7
	Visite	201.299	74,5	29,0	68.985	25,5	0,0	270.284	100,0	21,6	21,6	11,0	2,4
	Laboratorio	193.536	71,6	30,7	76.848	28,4	0,0	270.384	100,0	22,0	22,0	3,6	0,8
	Esami	208.583	77,2	30,1	61.701	22,8	0,0	270.284	100,0	23,2	23,2	3,4	0,8
	Ricoveri*	138.622	51,3	22,1	131.761	48,7	0,0	270.383	100,0	11,3	11,3	28,1	3,2
	<b>Totale</b>												<b>11,8</b>

Fonte : Ordine dei medici di Roma e provincia, Centro Studi, 2010. (\*) Ricoveri ordinari per acuti e DH.